



Ministerstwo
Spraw Wewnętrznych
i Administracji

Tytuł dokumentu:	INSTRUKCJA WYKONYWANIA ZDJĘĆ DO DOKUMENTÓW PASZPORTOWYCH ORAZ DOWODÓW OSOBISTYCH
Wersja:	1.1
Data wersji:	20.05.2016

1. FORMAT ZDJĘCIA

Zdjęcie kolorowe w formacie: szerokość 35 mm, wysokość 45 mm. Wielkość głowy określona jest na podstawie odległości mierzonej od brody do oczu przy uwzględnieniu tolerancji na przedstawionym wzorcu (masce) stanowiącym załącznik numer 1 do Instrukcji.



2. POZYCJA GŁOWY I WYGLĄD TWARZY

- Zdjęcie musi być wykonane w taki sposób aby twarz osoby fotografowanej była skierowana prosto w obiektyw aparatu (en face) – prostopadle do osi aparatu usytuowanej na wysokości pomiędzy nosem a linią oczu (niedopuszczalna jest tzw. „ptasia” lub „żabia” perspektywa).
- Należy zachować symetrię w pionie – głowa nie może być przekrzywiona.
- Nieprawidłowe jest również zdjęcie wykonane w półprofilu.
- Fotografia powinna przedstawiać widoczny owal twarzy.
- Osoba fotografowana musi mieć naturalny wygląd twarzy (bez żadnych gestów mimicznych), z zamkniętymi ustami.
- Brwi muszą być całkowicie widoczne, nie jest natomiast konieczne odsłonięcie całego czoła.
- Dopuszcza się, by część fryzury wystawała poza obris zdjęcia.
- Uszy nie muszą być widoczne.

Uwaga:

Zdjęcia prawidłowe umieszczone zostały w ramkach koloru zielonego, natomiast zdjęcia wykonane nieprawidłowo oznaczono ramką koloru czerwonego.

Przykłady zdjęć prawidłowych



Przykłady zdjęć nieprawidłowych



nienaturalny wyraz twarzy



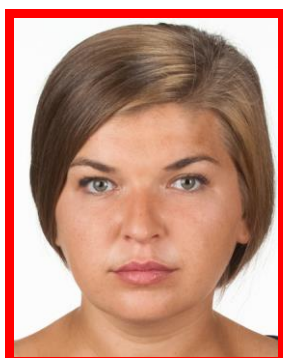
przekrzywiona głowa



tw. ptasia perspektywa



przesunięta twarz do jednej z krawędzi zdjęcia



włosy nachodzą na brwi



zbyt duża twarz



tw. żabia perspektywa



zbyt mała twarz



półprofil zdjęcia

3. OCZY I KIERUNEK PATRZENIA

Wzrok osoby fotografowanej musi być skierowany prosto w obiektyw aparatu. Oczy muszą być naturalnie otwarte, wyraźnie widoczne (nie mogą być zakryte przez włosy). Na zdjęciu niedopuszczalny jest efekt „czerwonych oczu”.



zły kierunek patrzenia



zamknięte oczy



zakryte oczy



efekt czerwonych oczu

4. TŁO

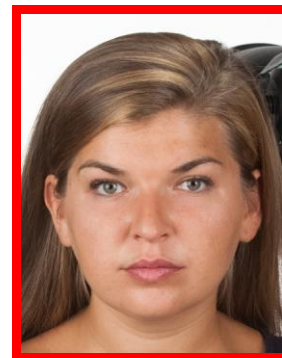
Tło białe oświetlone jednolicie, pozbawione cieni i elementów ozdobnych. Zdjęcie musi pokazywać tylko osobę fotografowaną (żadne inne osoby lub przedmioty nie mogą być widoczne).



niejednolicie oświetlone tło



widoczny wzór na tle



widoczny przedmiot w tle

5. OSTROŚĆ I KONTRAST

Twarz we wszystkich obszarach musi być odwzorowana ostro i odpowiednio kontrastowa. Kontury głowy nie mogą wykazywać prześwietleń od tła.



nienaturalny kontrast



przeświecienia od tła

6. OŚWIETLENIE

Twarz musi być oświetlona równomiernie. Niedopuszczalne są refleksy (odbicia światła na skórze czy włosach powodujące białe plamy w tych miejscach) oraz cienie na twarzy.



nierównomierne oświetlenie twarzy



refleksy na twarzy

7. OSOBY W OKULARACH

W przypadku osób noszących okulary korekcyjne, w celu uniknięcia odblasków powstałych na skutek odbicia światła na szklach, sugeruje się zdjęcie okularów.

Osoby z wrodzonymi lub nabytymi wadami wzroku mogą pozostać w okularach z ciemnymi szklami. W takim przypadku osoby te są zobowiązane do przedłożenia przy składaniu wniosku o wydanie dokumentu paszportowego oraz dowodu osobistego odpowiedniego zaświadczenia lekarskiego (w tym przypadku na szklach okularów nie mogą występować refleksy). Soczewki kontaktowe mogą pozostać pod warunkiem zachowania naturalnej kolorystyki, bez zmiany naturalnego kształtu oczu osoby fotografowanej.

8. NAKRYCIE GŁOWY

Osoba fotografowana nie może być w nakryciu głowy, za wyjątkiem nakryć noszonych przez osoby należące do wspólnoty religijnej po przedłożeniu potwierdzonego zaświadczenia o przynależności do niej. Również w takich przypadkach cały owal twarzy od linii uszu musi być odsłonięty.



osoba z nakryciem głowy i twarzy



osoba z nakryciem głowy i twarzy

9. JAKOŚĆ ZDJĘCIA

Zdjęcie powinno być, wykonane na błyszczącym papierze fotograficznym lub błyszczącym papierze fotograficznym przeznaczonym do drukarek, o dużej rozdzielczości, nie może posiadać załamań lub innych uszkodzeń jego powierzchni. Zdjęcie musi być wyraźne (ostre), bez widocznej pikselizacji, o prawidłowym kontraście, neutralnej kolorystyce i o odpowiedniej gęstości tonalnej (zdjęcia nie mogą być za jasne ani za ciemne). Zdjęcie musi odwzorowywać naturalny kolor skóry. Zdjęcia na papierze po obcięciu do wymaganego formatu mogą mieć nieznacznie zaokrąglone rogi. Zdjęcie musi odzwierciedlać naturalny wizerunek twarzy.



zdjęcie nieostre



zdjęcie za jasne



zdjęcie za ciemne



widoczna pikselizacja

10. ZDJĘCIA W BIŻUTERII

Zaleca się aby osoba fotografowana nie posiadała biżuterii w uszach i innych częściach twarzy, która zasłania owal twarzy lub ingeruje w jednolite tło, chyba że wyjęcie elementów biżuterii wiąże się z uszkodzeniem uszu lub twarzy.

11. ZDJĘCIA DZIECI

Przy fotografowaniu dzieci należy zwrócić szczególną uwagę na:

- Tło zdjęcia – musi być jednorodne i jasne (bez innych osób w kadrze);
- Zamknięte usta u dziecka powyżej lat pięciu;
- Odśloniętą twarz dziecka;
- Dodatkowe przedmioty na twarzy (należy pamiętać aby zabawka nie zakrywała części twarzy).



osoba widoczna w kadrze



zabawka zakrywająca część twarzy

Należy pamiętać, że w przypadku dzieci do piątego roku życia nie są wymagane zdjęcia wykonywane według zasad obowiązujących przy fotografii osób pozostałych.

Zasady te nie obowiązują również w przypadku wykonywania zdjęć osób z wrodzonym lub nabytym nienaturalnym wyrazem twarzy (np. blizny, zniekształcenia i deformacje).

Załącznik nr 1

MASKI DOWODOWO-PASZPORTOWE

