

Firma Informatyczna

" Wilczek "

Bronisław Wilczyński

Osiedle Leśnik B/11/A4

73-110 Stargard Szcz.

DOKUMENTACJA PROJEKTOWA


SPECYFIKACJE TECHNICZNE WYKONANIA I ODBIORU ROBÓT BUDOWLANYCH

ZAMAWIAJĄCY :

GMINA POLICE
72-010 POLICE
ul. STEFANA BATOREGO 3

ETAP / ZADANIE :

DOCIELENIE BUDYNKU SZKOŁY PODSTAWOWEJ Nr 8 W POLICACH –
DACH, ŚCIANY PIWNIC (FUNDAMENTOWE I COKOŁOWE)-II ETAP
ul. PIASKOWA 99 72-010 POLICE
Dz. Nr 2132/4, OBRĘB POLICE-16

	<i>Imię i nazwisko</i>	<i>Data i Podpis</i>
<i>Pracownik</i>	<i>Bronisław Wilczyński</i>	08.2015 r.  WŁAŚCICIEL F.I. „WILCZEK” Bronisław Wilczyński Specjalista ds. kosztorysowania
<i>Inwestor</i>		

SZCZEGÓŁOWE SPECYFIKACJE TECHNICZNE

Spis treści

1.	Wymagania ogólne	SST.1.0.0
2.	Roboty rozbiórkowe	SST.1.0.1
3.	Roboty ziemne	SST.1.0.2
4.	Izolacje podziemia	SST.1.0.3
5.	Docieplenia	SST.1.0.4
6.	Roboty murowe	SST.1.0.5
7.	Docieplenie stropodachu	SST.1.0.6
8.	Pokrycia dachowe + instalacja odgromowa	SST.1.0.7
9.	Obróbki blacharskie + rynny i rury spustowe	SST.1.0.8
10.	Stolarka otworowa	SST.1.0.9
11.	Tynki renowacyjne	SST.1.0.10
12.	Roboty malarskie	SST.1.0.11
13.	Rusztowania	SST.1.0.12
14.	Docieplenie stropodachu płytami warstwowymi	SST.1.0.13
15.	Nawierzchnie utwardzone - korytowanie	SST.1.1.1
16.	Nawierzchnie utwardzone – kostka betonowa	SST.1.1.2
17.	Nawierzchnie utwardzone – krawężniki obrzeża	SST.1.1.3
18.	Nawierzchnie utwardzone – płyty chodnikowe	SST.1.1.4
19.	Nawierzchnie w zieleni	SST.1.1.5

SPECYFIKACJE TECHNICZNE
WYKONANIA I OBIORU ROBÓT BUDOWLANYCH
(STANDARDOWE)

Kod CPV 45000000-7
SST.I.0.0 - WYMAGANIA OGÓLNE

SST.1.0.0 - WYMAGANIA OGÓLNE

SPIS TREŚCI

1. WSTĘP

- 1.1. Przedmiot ST
- 1.2. Zakres stosowania ST
- 1.3. Zakres robót objętych ST
- 1.4. Określenia podstawowe
- 1.5. Ogólne wymagania dotyczące robót

2. MATERIAŁY

3. SPRZĘT

4. TRANSPORT

5. WYKONANIE ROBÓT

6. KONTROLA JAKOŚCI ROBÓT

7. OBMIAR ROBÓT

8. ODBIÓR ROBÓT

9. PODSTAWA PŁATNOŚCI

10. PRZEPISY ZWIĄZANE

Najważniejsze oznaczenia i skróty:

ST – Specyfikacja Techniczna

SST – Szczegółowa Specyfikacja Techniczna

ITB – Instytut Techniki Budowlanej

PZJ – Program Zabezpieczenia Jakości

bhp – bezpieczeństwo i higiena pracy podczas wykonywania robót budowlanych

1. WSTĘP

- 1.1. Przedmiotem Szczegółowej Specyfikacji Technicznej (SST) są wymagania dotyczące wykonania i odbioru robót, prowadzenia robót związanych z wykonaniem zadania inwestycyjnego pn. "Docieplenie budynku Szkoły Postawowej Nr 8 w Policach - Dach, ściany piwnic (fundamentowe i cokołowe) przy ul. Piaskowej 99, Dz.Nr. 2132/4, Obręb Police-16 - II ETAP" zgodnie z zakresem robót przedstawionym w Przedmiarze robót .

Podstawą opracowania niniejszej SST są :

- Projekt Budowlany
- ustalenia z Inwestorem dokonane w czasie wizji lokalnej na obiekcie
- przepisy obowiązującego prawa
- normy
- zasady sztuki budowlanej.

1.2. Zakres stosowania ST

Specyfikacja techniczna (ST) stanowi podstawę opracowania szczegółowej specyfikacji technicznej (SST) stosowanej jako dokument przetargowy i kontraktowy przy zlecaniu i realizacji robót wymienionych w pkt. 1.1.

1.3. Zakres robót objętych ST

Ustalenia zawarte w niniejszej specyfikacji obejmują wymagania ogólne, wspólne dla robót budowlanych objętych specyfikacjami technicznymi (ST) i szczegółowymi specyfikacjami technicznymi (SST) wydanymi przez OWEOB „Promocja”.

1.4. Określenia podstawowe

Ilekcroć w ST jest mowa o:

- 1.4.1. obiekcie budowlanym – należy przez to rozumieć:
- a) budynek wraz z instalacjami i urządzeniami technicznymi,
 - b) budowlę stanowiącą całość techniczno-użytkową wraz z instalacjami i urządzeniami,
 - c) obiekt małej architektury;
- 1.4.2. budynku – należy przez to rozumieć taki obiekt budowlany, który jest trwale związany z gruntem, wydzielony z przestrzeni za pomocą przegród budowlanych oraz posiada fundamenty i dach.
- 1.4.3. budynku mieszkalnym jednorodzinny – należy przez to rozumieć budynek wolno stojący albo budynek o zabudowie bliźniaczej, szeregowej lub grupowej, służący zaspokajaniu potrzeb mieszkaniowych, stanowiący konstrukcyjnie samodzielną całość, w którym dopuszcza się wydzielenie nie więcej niż dwóch lokali mieszkalnych albo jednego lokalu mieszkalnego i lokalu użytkowego o powierzchni całkowitej nieprzekraczającej 30% powierzchni całkowitej budynku.
- 1.4.4. budowli – należy przez to rozumieć każdy obiekt budowlany nie będący budynkiem lub obiektem małej architektury, jak: lotniska, drogi, linie kolejowe, mosty, estakady, tunele, sieci techniczne, wolno stojące maszty antenowe, wolno stojące trwale związane z gruntem urządzenia reklamowe, budowle ziemne, obronne (fortyfikacje), ochronne, hydrotechniczne, zbiorniki, wolno stojące instalacje przemysłowe lub urządzenia techniczne, oczyszczalnie ścieków, składowiska odpadów, stacje uzdatniania wody, konstrukcje oporowe, nadziemne i podziemne przejścia dla pieszych, sieci uzbrojenia

terenu, budowle sportowe, cmentarze, pomniki, a także części budowlane urządzeń technicznych (kotłów, pieców przemysłowych i innych urządzeń) oraz fundamenty pod maszyny i urządzenia, jako odrębne pod względem technicznym części przedmiotów składających się na całość użytkową.

- 1.4.5. obiekcie małej architektury – należy przez to rozumieć niewielkie obiekty, a w szczególności:
 - a) kultu religijnego, jak: kapliczki, krzyże przydrożne, figury,
 - b) posągi, wodotryski i inne obiekty architektury ogrodowej,
 - c) użytkowe służące rekreacji codziennej i utrzymaniu porządku, jak: piaskownice, huśtawki, drabinki, śmietniki.
- 1.4.6. tymczasowym obiekcie budowlanym – należy przez to rozumieć obiekt budowlany przeznaczony do czasowego użytkowania w okresie krótszym od jego trwałości technicznej, przewidziany do przeniesienia w inne miejsce lub rozbiórki, a także obiekt budowlany nie połączony trwale z gruntem, jak: strzelnice, kioski uliczne, pawilony sprzedaży ulicznej i wystawowe, przekrycia namiotowe i powłoki pneumatyczne, urządzenia rozrywkowe, barakowozy, obiekty kontenerowe.
- 1.4.7. budowie – należy przez to rozumieć wykonanie obiektu budowlanego w określonym miejscu, a także odbudowę, rozbudowę, nadbudowę obiektu budowlanego.
- 1.4.8. robotach budowlanych – należy przez to rozumieć budowę, a także prace polegające na przebudowie, montażu, remoncie lub rozbiórce obiektu budowlanego.
- 1.4.9. remoncie – należy przez to rozumieć wykonywanie w istniejącym obiekcie budowlanym robót budowlanych polegających na odtworzeniu stanu pierwotnego, a nie stanowiących bieżącej konserwacji.
- 1.4.10. urządzeniach budowlanych – należy przez to rozumieć urządzenia techniczne związane z obiektem budowlanym zapewniające możliwość użytkowania obiektu zgodnie z jego przeznaczeniem, jak przyłącza i urządzenia instalacyjne, w tym służące oczyszczaniu lub gromadzeniu ścieków, a także przejazdy, ogrodzenia, place postojowe i place pod śmietniki.
- 1.4.11. terenie budowy – należy przez to rozumieć przestrzeń, w której prowadzone są roboty budowlane wraz z przestrzenią zajmowaną przez urządzenia zaplecza budowy.
- 1.4.12. prawie do dysponowania nieruchomością na cele budowlane – należy przez to rozumieć tytuł prawny wynikający z prawa własności, użytkowania wieczystego, zarządu, ograniczonego prawa rzeczowego albo stosunku zobowiązaniowego, przewidującego uprawnienia do wykonywania robót budowlanych.
- 1.4.13. pozwoleniu na budowę – należy przez to rozumieć decyzję administracyjną zezwalającą na rozpoczęcie i prowadzenie budowy lub wykonywanie robót budowlanych innych niż budowa obiektu budowlanego.
- 1.4.14. dokumentacji budowy – należy przez to rozumieć pozwolenie na budowę wraz z załączonym projektem budowlanym, dziennik budowy, protokoły odbiorów częściowych i końcowych, w miarę potrzeby, rysunki i opisy służące realizacji obiektu, operaty geodezyjne i książkę obmiarów, a w przypadku realizacji obiektów metodą montażu – także dziennik montażu.
- 1.4.15. dokumentacji powykonawczej – należy przez to rozumieć dokumentację budowy z naniesionymi zmianami dokonanymi w toku wykonywania robót oraz geodezyjnymi pomiarami powykonawczymi.
- 1.4.16. terenie zamkniętym – należy przez to rozumieć teren zamknięty, o którym mowa w przepisach prawa geodezyjnego i kartograficznego:
 - a) obronności lub bezpieczeństwa państwa, będący w dyspozycji jednostek organizacyjnych podległych Ministrowi Obrony Narodowej, Ministrowi Spraw Wewnętrznych i Administracji oraz Ministrowi Spraw Zagranicznych,
 - b) bezpośredniego wydobywania kopaliny ze złoża, będący w dyspozycji zakładu

górniczego.

- 1.4.17. aprobachie technicznej – należy przez to rozumieć pozytywną ocenę techniczną wyrobu, stwierdzającą jego przydatność do stosowania w budownictwie.
- 1.4.18. właściwym organie – należy przez to rozumieć organ nadzoru architektoniczno-budowlanego lub organ specjalistycznego nadzoru budowlanego, stosownie do ich właściwości określonych w rozdziale 8.
- 1.4.19. wyrobie budowlanym – należy przez to rozumieć wyrób w rozumieniu przepisów o ocenie zgodności, wytworzony w celu wbudowania, wmontowania, zainstalowania lub zastosowania w sposób trwały w obiekcie budowlanym, wprowadzany do obrotu jako wyrób pojedynczy lub jako zestaw wyborów do stosowania we wzajemnym połączeniu stanowiącym integralną całość użytkową.
- 1.4.20. organie samorządu zawodowego – należy przez to rozumieć organy określone w ustawie z dnia 15 grudnia 2000 r. o samorządach zawodowych architektów, inżynierów budownictwa oraz urbanistów (Dz. U. z 2001 r. Nr 5, poz. 42 z późn. zm.).
- 1.4.21. obszarze oddziaływania obiektu – należy przez to rozumieć teren wyznaczony w otoczeniu budowlanym na podstawie przepisów odrębnych, wprowadzających związane z tym obiektem ograniczenia w zagospodarowaniu tego terenu.
- 1.4.22. opłacie – należy przez to rozumieć kwotę należności wnoszoną przez zobowiązanego za określone ustawą obowiązkowe kontrole dokonywane przez właściwy organ.
- 1.4.23. drodze tymczasowej (montażowej) – należy przez to rozumieć drogę specjalnie przygotowaną, przeznaczoną do ruchu pojazdów obsługujących roboty budowlane na czas ich wykonywania, przewidzianą do usunięcia po ich zakończeniu.
- 1.4.24. dzienniku budowy – należy przez to rozumieć dziennik wydany przez właściwy organ zgodnie z obowiązującymi przepisami, stanowiący urzędowy dokument przebiegu robót budowlanych oraz zdarzeń i okoliczności zachodzących w czasie wykonywania robót.
- 1.4.25. kierowniku budowy – osoba wyznaczona przez Wykonawcę robót, upoważniona do kierowania robotami i do występowania w jego imieniu w sprawach realizacji kontraktu, ponosząca ustawową odpowiedzialność za prowadzoną budowę.
- 1.4.26. rejestrze obmiarów – należy przez to rozumieć – akceptowaną przez Inspektora nadzoru książkę z ponumerowanymi stronami, służącą do wpisywania przez Wykonawcę obmiaru dokonanych robót w formie wyliczeń, szkiców i ewentualnie dodatkowych załączników. Wpisy w rejestrze obmiarów podlegają potwierdzeniu przez Inspektora nadzoru budowlanego.
- 1.4.27. laboratorium – należy przez to rozumieć laboratorium jednostki naukowej, zamawiającego, wykonawcy lub inne laboratorium badawcze zaakceptowane przez Zamawiającego, niezbędne do przeprowadzania niezbędnych badań i prób związanych z oceną jakości stosowanych wyrobów budowlanych oraz rodzajów prowadzonych robót.
- 1.4.28. materiałach – należy przez to rozumieć wszelkie materiały naturalne i wytwarzane jak również różne tworzywa i wyroby niezbędne do wykonania robót, zgodnie z dokumentacją projektową i specyfikacjami technicznymi zaakceptowane przez Inspektora nadzoru.
- 1.4.29. odpowiedniej zgodności – należy przez to rozumieć zgodność wykonanych robót dopuszczalnymi tolerancjami, a jeśli granice tolerancji nie zostały określone – z przeciętnymi tolerancjami przyjmowanymi zwyczajowo dla danego rodzaju robót budowlanych.
- 1.4.30. poleceniu Inspektora nadzoru – należy przez to rozumieć wszelkie polecenia przekazane Wykonawcy przez Inspektora nadzoru w formie pisemnej dotyczące sposobu realizacji robót lub innych spraw związanych z prowadzeniem budowy.
- 1.4.31. projektancie – należy przez to rozumieć uprawnioną osobę prawną lub fizyczną będącą autorem dokumentacji projektowej.
- 1.4.32. rekultywacji – należy przez to rozumieć roboty mające na celu uporządkowanie i przywrócenie pierwotnych funkcji terenu naruszonego w czasie realizacji budowy lub robót budowlanych.

- 1.4.33. części obiektu lub etapie wykonania – należy przez to rozumieć część obiektu budowlanego zdolną do spełniania przewidywanych funkcji techniczno-użytkowych i możliwą do odebrania i przekazania do eksploatacji.
- 1.4.34. ustaleniach technicznych – należy przez to rozumieć ustalenia podane w normach, aprobatkach technicznych i szczegółowych specyfikacjach technicznych.
- 1.4.35. grupach, klasach, kategoriach robót – należy przez to rozumieć grupy, klasy, kategorie określone w rozporządzeniu nr 2195/2002 z dnia 5 listopada 2002 r. w sprawie Wspólnego Słownika Zamówień (Dz. Urz. L 340 z 16.12.2002 r., z późn. zm.).
- 1.4.36. inspektorze nadzoru inwestorskiego – osoba posiadająca odpowiednie wykształcenie techniczne i praktykę zawodową oraz uprawnienia budowlane, wykonująca samodzielne funkcje techniczne w budownictwie, której inwestor powierza nadzór nad budową obiektu budowlanego. Reprezentuje on interesy inwestora na budowie i wykonuje bieżącą kontrolę jakości i ilości wykonanych robót, bierze udział w sprawdzianach i odbiorach robót zakrywanych i zanikających, badaniu i odbiorze instalacji oraz urządzeń technicznych, jak również przy odbiorze gotowego obiektu.
- 1.4.37. instrukcji technicznej obsługi (eksploatacji) – opracowana przez projektanta lub dostawcę urządzeń technicznych i maszyn, określająca rodzaje i kolejność lub współzależność czynności obsługi, przeglądów i zabiegów konserwacyjnych, warunkujących ich efektywne i bezpieczne użytkowanie. Instrukcja techniczna obsługi (eksploatacji) jest również składnikiem dokumentacji powykonawczej obiektu budowlanego.
- 1.4.38. istotnych wymaganiach – oznaczają wymagania dotyczące bezpieczeństwa, zdrowia i pewnych innych aspektów interesu wspólnego, jakie mają spełniać roboty budowlane.
- 1.4.39. normach europejskich – oznaczają normy przyjęte przez Europejski Komitet Standaryzacji (CEN) oraz Europejski Komitet Standaryzacji elektrotechnicznej (CENELEC) jako „standardy europejskie (EN)” lub „dokumenty harmonizacyjne (HD)”, zgodnie z ogólnymi zasadami działania tych organizacji.
- 1.4.40. przedmiarze robót – to zestawienie przewidzianych do wykonania robót podstawowych w kolejności technologicznej ich wykonania, ze szczegółowym opisem lub wskazaniem podstaw ustalających szczegółowy opis, oraz wskazanie szczegółowych specyfikacji technicznych wykonania i odbioru robót budowlanych, z wyliczeniem i zestawieniem ilości jednostek przedmiarowych robót podstawowych.
- 1.4.41. robocie podstawowej – minimalny zakres prac, które po wykonaniu są możliwe do odebrania pod względem ilości i wymogów jakościowych oraz uwzględniają przyjęty stopień scalenia robót.
- 1.4.42. Wspólnym Słowniku Zamówień – jest systemem klasyfikacji produktów, usług i robót budowlanych, stworzonych na potrzeby zamówień publicznych. Składa się ze słownika głównego oraz słownika uzupełniającego. Obowiązuje we wszystkich krajach Unii Europejskiej. Zgodnie z postanowieniami rozporządzenia 2151/2003, stosowanie kodów CPV do określania przedmiotu zamówienia przez zamawiających z ówczesnych Państw Członkowskich UE stało się obowiązkowe z dniem 20 grudnia 2003 r.
- Polskie Prawo zamówień publicznych przewidziało obowiązek stosowania klasyfikacji CPV począwszy od dnia akcesji Polski do UE, tzn. od 1 maja 2004 r.
- 1.4.43. Zarządzającym realizacją umowy – jest to osoba prawna lub fizyczna określona w istotnych postanowieniach umowy, zwana dalej zarządzającym, wyznaczona przez zamawiającego, upoważniona do nadzorowania realizacji robót i administrowania umową w zakresie określonym w udzielonym pełnomocnictwie (zarządzający realizacją nie jest obecnie prawnie określony w przepisach).

1.5. Ogólne wymagania dotyczące robót

Wykonawca robót jest odpowiedzialny za jakość ich wykonania oraz za ich zgodność z dokumentacją projektową, SST i poleceniami Inspektora nadzoru.

1.5.1. Przekazanie terenu budowy

Specyfikacja została sporządzona w systemie **SEKOSpec** na podstawie standardowej specyfikacji technicznej opracowanej przez OWEOB Promocja Sp. z o.o.

Zamawiający, w terminie określonym w dokumentach umowy przekaże Wykonawcy teren budowy wraz ze wszystkimi wymaganymi uzgodnieniami prawnymi i administracyjnymi, poda lokalizację i współrzędne punktów głównych obiektu oraz reperów, przekaże dziennik budowy oraz dwa egzemplarze dokumentacji projektowej i dwa komplety SST.

Na Wykonawcy spoczywa odpowiedzialność za ochronę przekazanych mu punktów pomiarowych do chwili odbioru końcowego robót. Uszkodzone lub zniszczone punkty pomiarowe Wykonawca odtworzy i utrwali na własny koszt.

1.5.2. Dokumentacja projektowa

Przekazana dokumentacja projektowa ma zawierać opis, część graficzną, obliczenia i dokumenty, zgodne z wykazem podanym w szczegółowych warunkach umowy, uwzględniającym podział na dokumentację projektową:

- dostarczoną przez Zamawiającego,
- sporządzoną przez Wykonawcę.

1.5.3. Zgodność robót z dokumentacją projektową i SST

Dokumentacja projektowa, SST oraz dodatkowe dokumenty przekazane Wykonawcy przez Inspektora nadzoru stanowią załączniki do umowy, a wymagania wyszczególnione w choćby jednym z nich są obowiązujące dla Wykonawcy tak, jakby zawarte były w całej dokumentacji.

W przypadku rozbieżności w ustaleniach poszczególnych dokumentów obowiązuje kolejność ich ważności wymieniona w „Ogólnych warunkach umowy”.

Wykonawca nie może wykorzystywać błędów lub opuszczeń w dokumentach kontraktowych, a o ich wykryciu winien natychmiast powiadomić Inspektora nadzoru, który dokona odpowiednich zmian i poprawek.

W przypadku stwierdzenia ewentualnych rozbieżności podane na rysunku wielkości liczbowe wymiarów są ważniejsze od odczytu ze skali rysunków.

Wszystkie wykonane roboty i dostarczone materiały mają być zgodne z dokumentacją projektową i SST.

Wielkości określone w dokumentacji projektowej i w SST będą uważane za wartości docelowe, od których dopuszczalne są odchylenia w ramach określonego przedziału tolerancji. Cechy materiałów i elementów budowlanych muszą być jednorodne i wykazywać zgodność z określonymi wymaganiami, a rozrzuty tych cech nie mogą przekraczać dopuszczalnego przedziału tolerancji.

W przypadku, gdy dostarczane materiały lub wykonane roboty nie będą zgodne z dokumentacją projektową lub SST i mają wpływ na niezadowalającą jakość elementu budowlanego, to takie materiały zostaną zastąpione innymi, a elementy budowlane rozebrane i wykonane ponownie na koszt wykonawcy.

1.5.4. Zabezpieczenie terenu budowy

Wykonawca jest zobowiązany do zabezpieczenia terenu budowy w okresie trwania realizacji kontraktu aż do zakończenia i odbioru ostatecznego robót.

Wykonawca dostarczy, zainstaluje i będzie utrzymywać tymczasowe urządzenia zabezpieczające, w tym: ogrodzenia, poręczę, oświetlenie, sygnały i znaki ostrzegawcze, dozorców, wszelkie inne środki niezbędne do ochrony robót, wygody społeczności i innych.

Koszt zabezpieczenia terenu budowy nie podlega odrębnej zapłacie i przyjmuje się, że jest włączony w cenę umowną.

1.5.5. Ochrona środowiska w czasie wykonywania robót

Wykonawca ma obowiązek znać i stosować w czasie prowadzenia robót wszelkie przepisy dotyczące ochrony środowiska naturalnego.

W okresie trwania budowy i wykonywania robót wykończeniowych Wykonawca będzie:

- a) utrzymywać teren budowy i wykopy w stanie bez wody stojącej,
- b) podejmować wszelkie konieczne kroki mające na celu stosowanie się do przepisów i norm

dotyczących ochrony środowiska na terenie i wokół terenu budowy oraz będzie unikać uszkodzeń lub uciążliwości dla osób lub własności społecznej, a wynikających ze skażenia, hałasu lub innych przyczyn powstałych w następstwie jego sposobu działania.

Stosując się do tych wymagań, Wykonawca będzie miał szczególny wzgląd na:

- 1) lokalizację baz, warsztatów, magazynów, składowisk, ukopów i dróg dojazdowych,
- 2) środki ostrożności i zabezpieczenia przed:
 - a) zanieczyszczeniem zbiorników i cieków wodnych pyłami lub substancjami toksycznymi,
 - b) zanieczyszczeniem powietrza pyłami i gazami,
 - c) możliwością powstania pożaru.

1.5.6. Ochrona przeciwpożarowa

Wykonawca będzie przestrzegać przepisów ochrony przeciwpożarowej.

Wykonawca będzie utrzymywać sprawny sprzęt przeciwpożarowy, wymagany odpowiednimi przepisami, na terenie baz produkcyjnych, w pomieszczeniach biurowych, mieszkalnych i magazynowych oraz w maszynach i pojazdach.

Materiały łatwopalne będą składowane w sposób zgodny z odpowiednimi przepisami i zabezpieczone przed dostępem osób trzecich.

Wykonawca będzie odpowiedzialny za wszelkie straty spowodowane pożarem wywołanym jako rezultat realizacji robót albo przez personel wykonawcy.

1.5.7. Ochrona własności publicznej i prywatnej

Wykonawca odpowiada za ochronę instalacji i urządzeń zlokalizowanych na powierzchni terenu i pod jego poziomem, takie jak rurociągi, kable itp. Wykonawca zapewni właściwe oznaczenie i zabezpieczenie przed uszkodzeniem tych instalacji i urządzeń w czasie trwania budowy.

O fakcie przypadkowego uszkodzenia tych instalacji Wykonawca bezzwłocznie powiadomi Inspektora nadzoru i zainteresowanych użytkowników oraz będzie z nimi współpracował, dostarczając wszelkiej pomocy potrzebnej przy dokonywaniu napraw. Wykonawca będzie odpowiadać za wszelkie spowodowane przez jego działania uszkodzenia instalacji na powierzchni ziemi i urządzeń podziemnych wykazanych w dokumentach dostarczonych mu przez Zamawiającego.

1.5.8. Ograniczenie obciążeń osi pojazdów

Wykonawca stosować się będzie do ustawowych ograniczeń obciążenia na oś przy transporcie gruntu, materiałów i wyposażenia na i z terenu robót. Uzyska on wszelkie niezbędne zezwolenia od władz co do przewozu nietypowych wagowo ładunków i w sposób ciągły będzie o każdym takim przewozie powiadamiał Inspektora nadzoru. Pojazdy i ładunki powodujące nadmierne obciążenie osiowe nie będą dopuszczone na świeżo ukończony fragment budowy w obrębie terenu budowy i wykonawca będzie odpowiadał za naprawę wszelkich robót w ten sposób uszkodzonych, zgodnie z poleceniami Inspektora nadzoru.

1.5.9. Bezpieczeństwo i higiena pracy

Podczas realizacji robót wykonawca będzie przestrzegać przepisów dotyczących bezpieczeństwa i higieny pracy.

W szczególności wykonawca ma obowiązek zadbać, aby personel nie wykonywał pracy w warunkach niebezpiecznych, szkodliwych dla zdrowia oraz nie spełniających odpowiednich wymagań sanitarnych.

Wykonawca zapewni i będzie utrzymywał wszelkie urządzenia zabezpieczające, socjalne oraz sprzęt i odpowiednią odzież dla ochrony życia i zdrowia osób zatrudnionych na budowie.

Uznaje się, że wszelkie koszty związane z wypełnieniem wymagań określonych powyżej nie podlegają odrębnej zapłacie i są uwzględnione w cenie umownej.

1.5.10. Ochrona i utrzymanie robót

Wykonawca będzie odpowiedzialny za ochronę robót i za wszelkie materiały i urządzenia używane do robót od daty rozpoczęcia do daty odbioru ostatecznego.

1.5.11. Stosowanie się do prawa i innych przepisów

Wykonawca zobowiązany jest znać wszelkie przepisy wydane przez organy administracji państwowej i samorządowej, które są w jakikolwiek sposób związane z robotami i będzie w pełni odpowiedzialny za przestrzeganie tych praw, przepisów i wytycznych podczas prowadzenia robót. Np. rozporządzenie Ministra Infrastruktury z dnia 6 lutego 2003 r. w sprawie bezpieczeństwa i higieny pracy podczas wykonywania robót budowlanych (Dz. U. z dn. 19.03.2003 r. Nr 47, poz. 401) oraz Ministra Pracy i Polityki Socjalnej z dnia 26 września 1997 r. w sprawie ogólnych przepisów bezpieczeństwa i higieny pracy (Dz. U. Nr 169 poz. 1650).

Wykonawca będzie przestrzegać praw patentowych i będzie w pełni odpowiedzialny za wypełnienie wszelkich wymagań prawnych odnośnie wykorzystania opatentowanych urządzeń lub metod i w sposób ciągły będzie informować Inspektora nadzoru o swoich działaniach, przedstawiając kopie zezwoleń i inne odnośne dokumenty.

2. MATERIAŁY

2.1. Źródła uzyskania materiałów do elementów konstrukcyjnych

Wykonawca przedstawi Inspektorowi nadzoru szczegółowe informacje dotyczące, zamawiania lub wydobywania materiałów i odpowiednie aprobaty techniczne lub świadectwa badań laboratoryjnych oraz próbki do zatwierdzenia przez Inspektora nadzoru.

Wykonawca zobowiązany jest do prowadzenia ciągłych badań określonych w SST w celu udokumentowania, że materiały uzyskane z dopuszczalnego źródła spełniają wymagania SST w czasie postępu robót.

Pozostałe materiały budowlane powinny spełniać wymagania jakościowe określone Polskimi Normami, aprobatami technicznymi, o których mowa w Szczegółowych Specyfikacjach Technicznych (SST).

2.2. Pozyskiwanie masowych materiałów pochodzenia miejscowego

Wykonawca odpowiada za uzyskanie pozwoleń od właścicieli i odnośnych władz na pozyskanie materiałów z jakichkolwiek złóż miejscowych, włączając w to źródła wskazane przez Zamawiającego i jest zobowiązany dostarczyć Inspektorowi nadzoru wymagane dokumenty przed rozpoczęciem eksploatacji złoża.

Wykonawca przedstawi dokumentację zawierającą raporty z badań terenowych i laboratoryjnych oraz proponowaną przez siebie metodę wydobywania i selekcji do zatwierdzenia Inspektorowi nadzoru.

Wykonawca ponosi odpowiedzialność za spełnienie wymagań ilościowych i jakościowych materiałów z jakiegokolwiek złoża.

Wykonawca poniesie wszystkie koszty, a w tym: opłaty, wynagrodzenia i jakiegokolwiek inne koszty związane z dostarczeniem materiałów do robót, chyba że postanowienia ogólne lub szczegółowe warunków umowy stanowią inaczej.

Humus i nadkład czasowo zdjęte z terenu wykopów, ukopów i miejsc pozyskania piasku i żwiru będą formowane w hałdy i wykorzystywane przy zasypce i rekultywacji terenu po ukończeniu robót.

Wszystkie odpowiednie materiały pozyskane z wykopów na terenie budowy lub z innych miejsc wskazanych w dokumentach umowy będą wykorzystane do robót lub odwiezione na odkład odpowiednio do wymagań umowy lub wskazań Inspektora nadzoru.

Eksploatacja źródeł materiałów będzie zgodna z wszelkimi regulacjami prawnymi obowiązującymi na danym obszarze.

2.3. Materiały nie odpowiadające wymaganiom jakościowym

Materiały nie odpowiadające wymaganiom jakościowym zostaną przez Wykonawcę wywiezione z

terenu budowy, bądź złożone w miejscu wskazanym przez Inspektora nadzoru.

Każdy rodzaj robót, w którym znajdują się nie zbadane i nie zaakceptowane materiały, Wykonawca wykonuje na własne ryzyko, licząc się z jego nieprzyjęciem i niezapłaceniem.

2.4. Przechowywanie i składowanie materiałów

Wykonawca zapewni, aby tymczasowo składowane materiały, do czasu gdy będą one potrzebne do robót, były zabezpieczone przed zanieczyszczeniem, zachowały swoją jakość i właściwość do robót i były dostępne do kontroli przez Inspektora nadzoru.

Miejsca czasowego składowania materiałów będą zlokalizowane w obrębie terenu budowy w miejscach uzgodnionych z Inspektorem nadzoru.

2.5. Wariantowe stosowanie materiałów

Jeśli dokumentacja projektowa lub SST przewidują możliwość zastosowania różnych rodzajów materiałów do wykonywania poszczególnych elementów robót Wykonawca powiadomi Inspektora nadzoru o zamiarze zastosowania konkretnego rodzaju materiału. Wybrany i zaakceptowany rodzaj materiału nie może być później zamieniany bez zgody Inspektora nadzoru.

3. SPRZĘT

Wykonawca jest zobowiązany do używania jedynie takiego sprzętu, który nie spowoduje niekorzystnego wpływu na jakość wykonywanych robót. Sprzęt używany do robót powinien być zgodny z ofertą Wykonawcy i powinien odpowiadać pod względem typów i ilości wskazaniom zawartym w SST, programie zapewnienia jakości lub projekcie organizacji robót, zaakceptowanym przez Inspektora nadzoru.

Liczba i wydajność sprzętu będzie gwarantować przeprowadzenie robót, zgodnie z zasadami określonymi w dokumentacji projektowej, SST i wskazaniach Inspektora nadzoru w terminie przewidzianym umową.

Sprzęt będący własnością Wykonawcy lub wynajęty do wykonania robót ma być utrzymywany w dobrym stanie i gotowości do pracy. Będzie spełniał normy ochrony środowiska i przepisy dotyczące jego użytkowania.

Wykonawca dostarczy Inspektorowi nadzoru kopie dokumentów potwierdzających dopuszczenie sprzętu do użytkowania, tam gdzie jest to wymagane przepisami.

Jeżeli dokumentacja projektowa lub SST przewidują możliwość wariantowego użycia sprzętu przy wykonywanych robotach, wykonawca powiadomi Inspektora nadzoru o swoim zamiarze wyboru i uzyska jego akceptację przed użyciem sprzętu. Wybrany sprzęt, po akceptacji Inspektora nadzoru, nie może być później zmieniany bez jego zgody.

4. TRANSPORT

4.1. Ogólne wymagania dotyczące transportu

Wykonawca jest zobowiązany do stosowania jedynie takich środków transportu, które nie wpłyną niekorzystnie na jakość wykonywanych robót i właściwości przewożonych materiałów.

Liczba środków transportu będzie zapewniać prowadzenie robót zgodnie z zasadami określonymi w dokumentacji projektowej, SST i wskazaniach Inspektora nadzoru w terminie przewidzianym w umowie.

4.2. Wymagania dotyczące przewozu po drogach publicznych

Przy ruchu na drogach publicznych pojazdy będą spełniać wymagania dotyczące przepisów ruchu drogowego w odniesieniu do dopuszczalnych obciążeń na osie i innych parametrów technicznych. Środki transportu nie odpowiadające warunkom dopuszczalnych obciążeń na osie mogą być dopuszczone przez właściwy zarząd drogi pod warunkiem przywrócenia stanu

pierwotnego użytkowanych odcinków dróg na koszt Wykonawcy.

Wykonawca będzie usuwać na bieżąco, na własny koszt, wszelkie zanieczyszczenia spowodowane jego pojazdami na drogach publicznych oraz dojazdach do terenu budowy.

5. WYKONANIE ROBÓT

5.1. Przed rozpoczęciem robót wykonawca opracuje:

- projekt zagospodarowania placu budowy, który powinien składać się z części opisowej i graficznej,
- plan bezpieczeństwa i ochrony zdrowia (plan bioz),
- projekt organizacji budowy,
- projekt technologii i organizacji montażu (dla obiektów prefabrykowanych lub elementów konstrukcyjnych o większych gabarytach lub masie).

5.2. Wykonawca jest odpowiedzialny za prowadzenie robót zgodnie z umową lub kontraktem oraz za jakość zastosowanych materiałów i wykonywanych robót, za ich zgodność z dokumentacją projektową, wymaganiami SST, PZJ, projektu projektem organizacji robót oraz poleceniami Inspektora nadzoru.

5.2.1. Wykonawca ponosi odpowiedzialność za pełną obsługę geodezyjną przy wykonywaniu wszystkich elementów robót określonych w dokumentacji projektowej lub przekazanych na piśmie przez Inspektora nadzoru.

5.2.2. Następstwa jakiegokolwiek błędu spowodowanego przez Wykonawcę w wytyczeniu i wykonywaniu robót zostaną, jeśli wymagać tego będzie Inspektor nadzoru, poprawione przez Wykonawcę na własny koszt.

5.2.3. Decyzje Inspektora nadzoru dotyczące akceptacji lub odrzucenia materiałów i elementów robót będą oparte na wymaganiach sformułowanych w dokumentach umowy, dokumentacji projektowej i w SST, a także w normach i wytycznych.

5.2.4. Polecenia Inspektora nadzoru dotyczące realizacji robót będą wykonywane przez Wykonawcę nie później niż w czasie przez niego wyznaczonym, pod groźbą wstrzymania robót. Skutki finansowe z tytułu wstrzymania robót w takiej sytuacji ponosi Wykonawca.

6. KONTROLA JAKOŚCI ROBÓT

6.1. Program zapewnienia jakości

Do obowiązków Wykonawcy należy opracowanie i przedstawienie do zaakceptowania przez Inspektora nadzoru programu zapewnienia jakości (PZJ), w którym przedstawi on zamierzony sposób wykonania robót, możliwości techniczne, kadrowe i organizacyjne gwarantujące wykonanie robót zgodnie z dokumentacją projektową, SST.

Program zapewnienia jakości winien zawierać:

- organizację wykonania robót, w tym termin i sposób prowadzenia robót,
- organizację ruchu na budowie wraz z oznakowaniem robót,
- plan bezpieczeństwa i ochrony zdrowia,
- wykaz zespołów roboczych, ich kwalifikacje i przygotowanie praktyczne,
- wykaz osób odpowiedzialnych za jakość i terminowość wykonania poszczególnych elementów robót,

- system (sposób i procedurę) proponowanej kontroli i sterowania jakością wykonywanych robót,
- wyposażenie w sprzęt i urządzenia do pomiarów i kontroli (opis laboratorium własnego lub laboratorium, któremu Wykonawca zamierza zlecić prowadzenie badań),
- sposób oraz formę gromadzenia wyników badań laboratoryjnych, zapis pomiarów, a także wyciąganych wniosków i zastosowanych korekt w procesie technologicznym, proponowany sposób i formę przekazywania tych informacji Inspektorowi nadzoru,
- wykaz maszyn i urządzeń stosowanych na budowie z ich parametrami technicznymi oraz wyposażeniem w mechanizmy do sterowania i urządzenia pomiarowo-kontrolne,
- rodzaje i ilość środków transportu oraz urządzeń do magazynowania i załadunku materiałów, spoiw, lepiszczy, kruszyw itp.,
- sposób i procedurę pomiarów i badań (rodzaj i częstotliwość, pobieranie próbek, legalizacja i sprawdzanie urządzeń itp.) prowadzonych podczas dostaw materiałów, wytwarzania mieszanek i wykonywania poszczególnych elementów robót.

6.2. Zasady kontroli jakości robót

Wykonawca jest odpowiedzialny za pełną kontrolę jakości robót i stosowanych materiałów. Wykonawca zapewni odpowiedni system kontroli, włączając w to personel, laboratorium, sprzęt, zaopatrzenie i wszystkie urządzenia niezbędne do pobierania próbek i badań materiałów oraz robót.

Wykonawca będzie przeprowadzać pomiary i badania materiałów oraz robót z częstotliwością zapewniającą stwierdzenie, że roboty wykonano zgodnie z wymaganiami zawartymi w dokumentacji projektowej i SST.

Minimalne wymagania co do zakresu badań i ich częstotliwości są określone w SST. W przypadku, gdy nie zostały one tam określone, Inspektor nadzoru ustali jaki zakres kontroli jest konieczny, aby zapewnić wykonanie robót zgodnie z umową.

Inspektor nadzoru będzie mieć nieograniczony dostęp do pomieszczeń laboratoryjnych Wykonawcy w celu ich inspekcji.

Inspektor nadzoru będzie przekazywać Wykonawcy pisemne informacje o jakichkolwiek niedociągnięciach dotyczących urządzeń laboratoryjnych, sprzętu, zaopatrzenia laboratorium, pracy personelu lub metod badawczych. Jeżeli niedociągnięcia te będą tak poważne, że mogą wpłynąć ujemnie na wyniki badań, Inspektor nadzoru natychmiast wstrzyma użycie do robót badanych materiałów i dopuści je do użytku dopiero wtedy, gdy niedociągnięcia w pracy laboratorium Wykonawcy zostaną usunięte i stwierdzona zostanie odpowiednia jakość tych materiałów.

Wszystkie koszty związane z organizowaniem i prowadzeniem badań materiałów i robót ponosi Wykonawca.

6.3. Pobieranie próbek

Próbki będą pobierane losowo. Zaleca się stosowanie statystycznych metod pobierania próbek, opartych na zasadzie, że wszystkie jednostkowe elementy produkcji mogą być z jednakowym prawdopodobieństwem wytypowane do badań.

Inspektor nadzoru będzie mieć zapewnioną możliwość udziału w pobieraniu próbek. Na zlecenie Inspektora nadzoru Wykonawca będzie przeprowadzać dodatkowe badania tych materiałów, które budzą wątpliwości co do jakości, o ile kwestionowane materiały nie zostaną przez Wykonawcę usunięte lub ulepszone z własnej woli. Koszty tych dodatkowych badań pokrywa Wykonawca tylko w przypadku stwierdzenia usterek; w przeciwnym przypadku koszty te pokrywa Zamawiający.

Pojemniki do pobierania próbek będą dostarczone przez Wykonawcę i zatwierdzone przez

Inspektora nadzoru. Próbkę dostarczoną przez Wykonawcę do badań będą odpowiednio opisane i oznakowane, w sposób zaakceptowany przez Inspektora nadzoru.

6.4. Badania i pomiary

Wszystkie badania i pomiary będą przeprowadzone zgodnie z wymaganiami norm. W przypadku, gdy normy nie obejmują jakiegokolwiek badania wymaganego w SST, stosować można wytyczne krajowe, albo inne procedury, zaakceptowane przez Inspektora nadzoru.

Przed przystąpieniem do pomiarów lub badań, Wykonawca powiadomi Inspektora nadzoru o rodzaju, miejscu i terminie pomiaru lub badania. Po wykonaniu pomiaru lub badania, Wykonawca przedstawi na piśmie ich wyniki do akceptacji Inspektora nadzoru.

6.5. Raporty z badań

Wykonawca będzie przekazywać Inspektorowi nadzoru kopie raportów z wynikami badań jak najszybciej, nie później jednak niż w terminie określonym w programie zapewnienia jakości.

Wyniki badań (kopie) będą przekazywane Inspektorowi nadzoru na formularzach według dostarczonego przez niego wzoru lub innych, przez niego zaakceptowanych.

6.6. Badania prowadzone przez Inspektora nadzoru

Dla celów kontroli jakości i zatwierdzenia, Inspektor nadzoru uprawniony jest do dokonywania kontroli, pobierania próbek i badania materiałów u źródła ich wytwarzania. Do umożliwienia jemu kontroli zapewniona będzie wszelka pomoc potrzebna do tego pomocy ze strony Wykonawcy i producenta materiałów.

Inspektor nadzoru, po uprzedniej weryfikacji systemu kontroli robót prowadzonego przez Wykonawcę, będzie oceniać zgodność materiałów i robót z wymaganiami SST na podstawie wyników badań dostarczonych przez Wykonawcę.

Inspektor nadzoru może pobierać próbki materiałów i prowadzić badania niezależnie od Wykonawcy, na swój koszt. Jeżeli wyniki tych badań wykażą, że raporty Wykonawcy są niewiarygodne, to Inspektor nadzoru poleci Wykonawcy lub zleci niezależnemu laboratorium przeprowadzenie powtórnych lub dodatkowych badań, albo oprze się wyłącznie na własnych badaniach przy ocenie zgodności materiałów i robót z dokumentacją projektową i SST. W takim przypadku, całkowite koszty powtórnych lub dodatkowych badań i pobierania próbek poniesione zostaną przez Wykonawcę.

6.7. Certyfikaty i deklaracje

Inspektor nadzoru może dopuścić do użycia tylko te wyroby i materiały, które:

1. posiadają certyfikat na znak bezpieczeństwa wykazujący, że zapewniono zgodność z kryteriami technicznymi określonymi na podstawie Polskich Norm, aprobat technicznych oraz właściwych przepisów i informacji o ich istnieniu zgodnie z rozporządzeniem MSWiA z 1998 r. (Dz. U. 99/98),,
2. posiadają deklarację zgodności lub certyfikat zgodności z:
3. Polską Normą lub
4. aprobatą techniczną, w przypadku wyrobów, dla których nie ustanowiono Polskiej Normy, jeżeli nie są objęte certyfikacją określoną w pkt. 1 i które spełniają wymogi SST.
5. znajdują się w wykazie wyrobów, o którym mowa w rozporządzeniu MSWiA z 1998 r. (Dz. U. 98/99).

W przypadku materiałów, dla których ww. dokumenty są wymagane przez SST, każda ich partia dostarczona do robót będzie posiadać te dokumenty, określające w sposób jednoznaczny jej cechy.

Jakiegokolwiek materiały, które nie spełniają tych wymagań będą odrzucone.

6.8. Dokumenty budowy

[1] Dziennik budowy

Dziennik budowy jest wymaganym dokumentem urzędowym obowiązującym Zamawiającego i Wykonawcę w okresie od przekazania wykonawcy terenu budowy do końca okresu gwarancyjnego. Prowadzenie dziennika budowy zgodnie z § 45 ustawy Prawo budowlane spoczywa na kierowniku budowy.

Zapisy w dzienniku budowy będą dokonywane na bieżąco i będą dotyczyć przebiegu robót, stanu bezpieczeństwa ludzi i mienia oraz technicznej strony budowy.

Zapisy będą czytelne, dokonane trwałą techniką, w porządku chronologicznym, bezpośrednio jeden pod drugim, bez przerw.

Załączone do dziennika budowy protokoły i inne dokumenty będą oznaczone kolejnym numerem załącznika i opatrzone datą i podpisem Wykonawcy i Inspektora nadzoru.

Do dziennika budowy należy wpisywać w szczególności:

- datę przekazania Wykonawcy terenu budowy,
- datę przekazania przez Zamawiającego dokumentacji projektowej,
- uzgodnienie przez Inspektora nadzoru programu zapewnienia jakości i harmonogramów robót,
- terminy rozpoczęcia i zakończenia poszczególnych elementów robót,
- przebieg robót, trudności i przeszkody w ich prowadzeniu, okresy i przyczyny przerw w robotach,
- uwagi i polecenia Inspektora nadzoru,
- daty zarządzenia wstrzymania robót, z podaniem powodu,
- zgłoszenia i daty odbiorów robót zanikających i ulegających zakryciu, częściowych i ostatecznych odbiorów robót,
- wyjaśnienia, uwagi i propozycje Wykonawcy,
- stan pogody i temperaturę powietrza w okresie wykonywania robót podlegających ograniczeniom lub wymaganiom w związku z warunkami klimatycznymi,
- zgodność rzeczywistych warunków geotechnicznych z ich opisem w dokumentacji projektowej,
- dane dotyczące czynności geodezyjnych (pomiarowych) dokonywanych przed i w trakcie wykonywania robót,
- dane dotyczące sposobu wykonywania zabezpieczenia robót,
- dane dotyczące jakości materiałów, pobierania próbek oraz wyniki przeprowadzonych badań z podaniem kto je przeprowadzał,
- wyniki prób poszczególnych elementów budowlanych z podaniem kto je przeprowadzał,
- inne istotne informacje o przebiegu robót.

Propozycje, uwagi i wyjaśnienia Wykonawcy, wpisane do dziennika budowy będą przedłożone Inspektorowi nadzoru do ustosunkowania się.

Decyzje Inspektora nadzoru wpisane do dziennika budowy Wykonawca podpisuje z zaznaczeniem ich przyjęcia lub zajęciem stanowiska.

Wpis projektanta do dziennika budowy obliguje Inspektora nadzoru do ustosunkowania się. Projektant nie jest jednak stroną umowy i nie ma uprawnień do wydawania poleceń Wykonawcy robót.

[2] Książka obmiarów

Książka obmiarów stanowi dokument pozwalający na rozliczenie faktycznego postępu każdego z elementów robót. Obmiary wykonanych robót przeprowadza się sukcesywnie w jednostkach

przyjętych w kosztorysie lub w SST.

[3] Dokumenty laboratoryjne

Dzienniki laboratoryjne, deklaracje zgodności lub certyfikaty zgodności materiałów, orzeczenia o jakości materiałów, recepty robocze i kontrolne wyniki badań Wykonawcy będą gromadzone w formie uzgodnionej w programie zapewnienia jakości. Dokumenty te stanowią załączniki do odbioru robót. Winny być udostępnione na każde życzenie Inspektora nadzoru.

[4] Pozostałe dokumenty budowy

Do dokumentów budowy zalicza się, oprócz wymienionych w punktach [1]-[3], następujące dokumenty:

- a) pozwolenie na budowę,
- b) protokoły przekazania terenu budowy,
- c) umowy cywilnoprawne z osobami trzecimi,
- d) protokoły odbioru robót,
- e) protokoły z narad i ustaleń,
- f) operaty geodezyjne,
- g) plan bezpieczeństwa i ochrony zdrowia.

[5] Przechowywanie dokumentów budowy

Dokumenty budowy będą przechowywane na terenie budowy w miejscu odpowiednio zabezpieczonym.

Zaginięcie któregośkolwiek z dokumentów budowy spowoduje jego natychmiastowe odtworzenie w formie przewidzianej prawem.

Wszelkie dokumenty budowy będą zawsze dostępne dla Inspektora nadzoru i przedstawiane do wglądu na życzenie Zamawiającego.

7. OBMIAR ROBÓT

7.1. Ogólne zasady obmiaru robót

Obmiar robót będzie określać faktyczny zakres wykonywanych robót, zgodnie z dokumentacją projektową i SST, w jednostkach ustalonych w kosztorysie.

Obmiaru robót dokonuje Wykonawca po pisemnym powiadomieniu Inspektora nadzoru o zakresie obmierzanych robót i terminie obmiaru, co najmniej na 3 dni przed tym terminem.

Wyniki obmiaru będą wpisane do książki obmiarów.

Jakikolwiek błąd lub przeoczenie (opuszczenie) w ilości robót podanych w kosztorysie ofertowym lub gdzie indziej w SST nie zwalnia Wykonawcy od obowiązku ukończenia wszystkich robót. Błędne dane zostaną poprawione wg ustaleń Inspektora nadzoru na piśmie. Obmiar gotowych robót będzie przeprowadzony z częstotliwością wymaganą do celu miesięcznej płatności na rzecz Wykonawcy lub w innym czasie określonym w umowie.

7.2. Zasady określania ilości robót i materiałów

Zasady określania ilości robót podane są w odpowiednich specyfikacjach technicznych i lub w KNR-ach oraz KNNR-ach.

Jednostki obmiaru powinny zgodnie z jednostkami określonymi w dokumentacji projektowej i kosztorysowej przedmiarze robót.

7.3. Urządzenia i sprzęt pomiarowy

Wszystkie urządzenia i sprzęt pomiarowy, stosowany w czasie obmiaru robót będą zaakceptowane przez Inspektora nadzoru.

Urządzenia i sprzęt pomiarowy zostaną dostarczone przez Wykonawcę. Jeżeli urządzenia te lub sprzęt wymagają badań atestujących, to Wykonawca będzie posiadać ważne świadectwa legalizacji.

Wszystkie urządzenia pomiarowe będą przez Wykonawcę utrzymywane w dobrym stanie, w całym okresie trwania robót.

7.4. Wagi i zasady wdrażania

Wykonawca dostarczy i zainstaluje urządzenia wagowe odpowiadające odnośnym wymaganiom SST. Będzie utrzymywać to wyposażenie, zapewniając w sposób ciągły zachowanie dokładności wg norm zatwierdzonych przez Inspektora nadzoru.

8. ODBIÓR ROBÓT

8.1. Rodzaje odbiorów robót

W zależności od ustaleń odpowiednich SST, roboty podlegają następującym odbiorom:

- a) odbiorowi robót zanikających i ulegających zakryciu,
- b) odbiorowi przewodów kominowych, instalacji i urządzeń technicznych,
- c) odbiorowi częściowemu,
- d) odbiorowi ostatecznemu (końcowemu),
- e) odbiorowi po upływie okresu rękojmi
- f) odbiorowi pogwarancyjnemu po upływie okresu gwarancji.

8.2. Odbiór robót zanikających i ulegających zakryciu

Odbiór robót zanikających i ulegających zakryciu polega na finalnej ocenie jakości wykonywanych robót oraz ilości tych robót, które w dalszym procesie realizacji ulegną zakryciu.

Odbiór robót zanikających i ulegających zakryciu będzie dokonany w czasie umożliwiającym wykonanie ewentualnych korekt i poprawek bez hamowania ogólnego postępu robót. Odbioru tego dokonuje Inspektor nadzoru.

Gotowość danej części robót do odbioru zgłasza wykonawca wpisem do dziennika budowy i jednoczesnym powiadomieniem Inspektora nadzoru. Odbiór będzie przeprowadzony niezwłocznie, nie później jednak niż w ciągu 3 dni od daty zgłoszenia wpisem do dziennika budowy i powiadomienia o tym fakcie Inspektora nadzoru.

Jakość i ilość robót ulegających zakryciu ocenia Inspektor nadzoru na podstawie dokumentów zawierających komplet wyników badań laboratoryjnych i w oparciu o przeprowadzone pomiary, w konfrontacji z dokumentacją projektową, SST i uprzednimi ustaleniami.

8.3. Odbiór częściowy

Odbiór częściowy polega na ocenie ilości i jakości wykonanych części robót. Odbioru częściowego robót dokonuje się dla zakresu robót określonego w dokumentach umownych wg zasad jak przy odbiorze ostatecznym robót. Odbioru robót dokonuje Inspektor nadzoru.

8.4. Odbiór ostateczny (końcowy)

8.4.1. Zasady odbioru ostatecznego robót

Odbiór ostateczny polega na finalnej ocenie rzeczywistego wykonania robót w odniesieniu do zakresu (ilości) oraz jakości.

Całkowite zakończenie robót oraz gotowość do odbioru ostatecznego będzie stwierdzona przez Wykonawcę wpisem do dziennika budowy.

Odbiór ostateczny robót nastąpi w terminie ustalonym w dokumentach umowy, licząc od dnia potwierdzenia przez Inspektora nadzoru zakończenia robót i przyjęcia dokumentów, o których mowa w punkcie 8.4.2.

Odbioru ostatecznego robót dokona komisja wyznaczona przez Zamawiającego w obecności Inspektora nadzoru i Wykonawcy. Komisja odbierająca roboty dokona ich oceny jakościowej na podstawie przedłożonych dokumentów, wyników badań i pomiarów, ocenie wizualnej oraz zgodności wykonania robót z dokumentacją projektową i SST.

W toku odbioru ostatecznego robót, komisja zapozna się z realizacją ustaleń przyjętych w trakcie odbiorów robót zanikających i ulegających zakryciu oraz odbiorów częściowych, zwłaszcza w zakresie wykonania robót uzupełniających i robót poprawkowych.

W przypadkach nie wykonania wyznaczonych robót poprawkowych lub robót uzupełniających w poszczególnych elementach konstrukcyjnych i wykończeniowych, komisja przerwie swoje czynności i ustali nowy termin odbioru ostatecznego.

W przypadku stwierdzenia przez komisję, że jakość wykonywanych robót w poszczególnych asortymentach nieznacznie odbiega od wymaganej dokumentacją projektową i SST z uwzględnieniem tolerancji i nie ma większego wpływu na cechy eksploatacyjne obiektu, komisja oceni pomniejszoną wartość wykonywanych robót w stosunku do wymagań przyjętych w dokumentach umowy.

8.4.2. Dokumenty do odbioru ostatecznego (końcowe)

Podstawowym dokumentem jest protokół odbioru ostatecznego robót, sporządzony wg wzoru ustalonego przez Zamawiającego.

Do odbioru ostatecznego Wykonawca jest zobowiązany przygotować następujące dokumenty:

1. dokumentację powykonawczą, tj. dokumentację budowy z naniesionymi zmianami dokonanymi w toku wykonania robót oraz geodezyjnymi pomiarami powykonawczymi,
2. szczegółowe specyfikacje techniczne (podstawowe z dokumentów umowy i ew. uzupełniające lub zamienne),
3. protokoły odbiorów robót ulegających zakryciu i zanikających,
4. protokoły odbiorów częściowych,
5. recepty i ustalenia technologiczne,
6. dzienniki budowy i książki obmiarów (oryginały),
7. wyniki pomiarów kontrolnych oraz badań i oznaczeń laboratoryjnych, zgodne z SST i programem zapewnienia jakości (PZJ),
8. deklaracje zgodności lub certyfikaty zgodności wbudowanych materiałów, certyfikaty na znak bezpieczeństwa zgodnie z SST i programem zabezpieczenia jakości (PZJ),
9. rysunki (dokumentacje) na wykonanie robót towarzyszących (np. na przełożenie linii telefonicznej, energetycznej, gazowej, oświetlenia itp.) oraz protokoły odbioru i przekazania tych robót właścicielom urządzeń,
10. geodezyjną inwentaryzację powykonawczą robót i sieci uzbrojenia terenu,
11. kopię mapy zasadniczej powstałej w wyniku geodezyjnej inwentaryzacji powykonawczej.

W przypadku, gdy wg komisji, roboty pod względem przygotowania dokumentacyjnego nie będą gotowe do odbioru ostatecznego, komisja w porozumieniu z Wykonawcą wyznaczy ponowny termin odbioru ostatecznego robót.

Wszystkie zarządzone przez komisję roboty poprawkowe lub uzupełniające będą zestawione wg wzoru ustalonego przez Zamawiającego.

Termin wykonania robót poprawkowych i robót uzupełniających wyznaczy komisja i stwierdzi

ich wykonanie.

8.5. Odbiór pogwarancyjny po upływie okresu rękojmi i gwarancji

Odbiór pogwarancyjny po upływie okresu rękojmi i gwarancji polega na ocenie wykonanych robót związanych z usunięciem wad, które ujawnią się w okresie rękojmi i gwarancji pogwarancyjnym i rękojmi.

Odbiór po upływie okresu rękojmi i gwarancji pogwarancyjny będzie dokonany na podstawie oceny wizualnej obiektu z uwzględnieniem zasad opisanych w punkcie 8.4. „Odbiór ostateczny robót(końcowy) robót”.

9. PODSTAWA PŁATNOŚCI

9.1. Ustalenia ogólne

Podstawą płatności jest cena jednostkowa skalkulowana przez wykonawcę za jednostkę obmiarową ustaloną dla danej pozycji kosztorysu przyjętą przez Zamawiającego w dokumentach umownych.

Dla robót wycenionych ryczałtowo podstawą płatności jest wartość (kwota) podana przez Wykonawcę i przyjęta przez Zamawiającego w dokumentach umownych (ofercie).

Cena jednostkowa pozycji kosztorysowej lub wynagrodzenie ryczałtowe będzie uwzględniać wszystkie czynności, wymagania i badania składające się na jej wykonanie, określone dla tej roboty w SST i w dokumentacji projektowej.

Ceny jednostkowe lub wynagrodzenie ryczałtowe robót będą obejmować:

- robocizną bezpośrednią wraz z narzutami,
- wartość zużytych materiałów wraz z kosztami zakupu, magazynowania, ewentualnych ubytków i transportu na teren budowy,
- wartość pracy sprzętu wraz z narzutami,
- koszty pośrednie i zysk kalkulacyjny,
- podatki obliczone zgodnie z obowiązującymi przepisami, ale z wyłączeniem podatku VAT.

9.2. Objazdy, przejazdy i organizacja ruchu

9.2.1. Koszt wybudowania objazdów/przejazdów i organizacji ruchu obejmuje:

(a) opracowanie oraz uzgodnienie z Inspektorami nadzoru i odpowiedzialnymi instytucjami projektu organizacji ruchu na czas trwania budowy, wraz z dostarczeniem kopii projektu Inspektorowi nadzoru i wprowadzaniem dalszych zmian i uzgodnień wynikających z postępu robót,

(b) ustawienie tymczasowego oznakowania i oświetlenia zgodnie z wymaganiami bezpieczeństwa ruchu,

(c) opłaty/dzierżawy terenu,

(d) przygotowanie terenu,

(e) konstrukcję tymczasowej nawierzchni, ramp, chodników, krawężników, barier, oznakowań i drenażu,

(f) tymczasową przebudowę urządzeń obcych.

9.2.2. Koszt utrzymania objazdów/przejazdów i organizacji ruchu obejmuje:

(a) oczyszczanie, przestawianie, przykrycie i usunięcie tymczasowych oznakowań pionowych, poziomych, barier i świateł,

(b) utrzymanie płynności ruchu publicznego.

9.2.3. Koszt likwidacji objazdów/przejazdów i organizacji ruchu obejmuje:

- (a) usunięcie wbudowanych materiałów i oznakowania,
- (b) doprowadzenie terenu do stanu pierwotnego.

9.2.4. Koszt budowy, utrzymania i likwidacji objazdów, przejazdów i organizacji ruchu ponosi Zamawiający.

10. PRZEPISY ZWIĄZANE

10.1. Ustawy

- Ustawa z dnia 7 lipca 1994 r. – Prawo budowlane (jednolity tekst Dz. U. z 2003 r. Nr 207, poz. 2016 z późn. zm.).
- Ustawa z dnia 29 stycznia 2004 r. – Prawo zamówień publicznych (Dz. U. Nr 19, poz. 177).
- Ustawa z dnia 16 kwietnia 2004 r. – o wyborach budowlanych (Dz. U. Nr 92, poz. 881).
- Ustawa z dnia 24 sierpnia 1991 r. – o ochronie przeciwpożarowej (jednolity tekst Dz. U. z 2002 r. Nr 147, poz. 1229).
- Ustawa z dnia 21 grudnia 2000 r. – o dozorze technicznym (Dz. U. Nr 122, poz. 1321 z późn. zm.).
- Ustawa z dnia 27 kwietnia 2001 r. – Prawo ochrony środowiska (Dz. U. Nr 62, poz. 627 z późn. zm.).
- Ustawa z dnia 21 marca 1985 r. – o drogach publicznych (jednolity tekst Dz. U. z 2004 r. Nr 204, poz. 2086).

10.2. Rozporządzenia

- Rozporządzenie Ministra Infrastruktury z dnia 2 grudnia 2002 r. – w sprawie systemów oceny zgodności wyrobów budowlanych oraz sposobu ich oznaczania znakowaniem CE (Dz. U. Nr 209, poz. 1779).
- Rozporządzenie Ministra Infrastruktury z dnia 2 grudnia 2002 r. – w sprawie określenia polskich jednostek organizacyjnych upoważnionych do wydawania europejskich aprobat technicznych, zakresu i formy aprobat oraz trybu ich udzielania, uchylania lub zmiany (Dz. U. Nr 209, poz. 1780).
- Rozporządzenie Ministra Pracy i Polityki Społecznej z dnia 26 września 1997 r. – w sprawie ogólnych przepisów bezpieczeństwa i higieny pracy (Dz. U. Nr 169, poz. 1650).
- Rozporządzenie Ministra Infrastruktury z dnia 6 lutego 2003 r. – w sprawie bezpieczeństwa i higieny pracy podczas wykonywania robót budowlanych (Dz. U. Nr 47, poz. 401).
- Rozporządzenie Ministra Infrastruktury z dnia 23 czerwca 2003 r. – w sprawie informacji dotyczącej bezpieczeństwa i ochrony zdrowia oraz planu bezpieczeństwa i ochrony zdrowia (Dz. U. Nr 120, poz. 1126).
- Rozporządzenie Ministra Infrastruktury z dnia 2 września 2004 r. – w sprawie szczegółowego zakresu i formy dokumentacji projektowej, specyfikacji technicznych wykonania i odbioru robót budowlanych oraz programu funkcjonalno-użytkowego (Dz. U. Nr 202, poz. 2072).
- Rozporządzenie Ministra Infrastruktury z dnia 11 sierpnia 2004 r. – w sprawie sposobów deklarowania wyrobów budowlanych oraz sposobu znakowania ich znakiem budowlanym (Dz. U. Nr 198, poz. 2041).
- Rozporządzenie Ministra Infrastruktury z dnia 27 sierpnia 2004 r. – zmieniające rozporządzenie w sprawie dziennika budowy, montażu i rozbiórki, tablicy informacyjnej oraz ogłoszenia zamawiającego dane dotyczące bezpieczeństwa pracy i ochrony zdrowia

Specyfikacja została sporządzona w systemie **SEKOspec** na podstawie standardowej specyfikacji technicznej opracowanej przez OWEOB Promocja Sp. z o.o.

(Dz. U. Nr 198, poz. 2042).

10.3. **Inne dokumenty i instrukcje**

- Warunki techniczne wykonania i odbioru robót budowlano-montażowych, (tom I, II, III, IV, V) Arkady, Warszawa 1989-1990.
- Warunki techniczne wykonania i odbioru robót budowlanych. Instytut Techniki Budowlanej, Warszawa 2003.
- Warunki techniczne wykonania i odbioru sieci i instalacji, Centralny Ośrodek Badawczo-Rozwojowy Techniki Instalacyjnej INSTAL, Warszawa, 2001.

SPECYFIKACJE TECHNICZNE
WYKONANIA I OBIORU ROBÓT BUDOWLANYCH
(STANDARDOWE)

SST-1.0.1.-ROBOTY ROZBIÓRKOWE
(Kod CPV 45110000-1)

1.0.1. - ROBOTY ROZBIÓRKOWE

Spis treści :

- 1. Wstęp**
 - 1.1. Przedmiot Szczegółowej Specyfikacji Technicznej (SST)
 - 1.2. Zakres stosowania SST
 - 1.3. Zakres robót objętych SST
 - 1.4. Ogólne wymagania dotyczące robót
 - 1.5. Wspólny Słownik Zamówień (CPV) – nazwy i kody grup, klas i kategorii robót
 - 1.6. Określenia podstawowe
- 2. Materiały pochodzące z rozbiórki**
- 3. Wymagania dotyczące sprzętu i maszyn**
 - 3.1. Ogólne wymagania dotyczące sprzętu i maszyn
 - 3.2. Sprzęt i maszyny, które mogą być użyte do wykonania robót (podstawowe)
 - 3.3. Pozostały sprzęt, maszyny oraz sprzęt i maszyny zamiennie
- 4. Wymagania dotyczące środków transportu**
 - 4.1. Ogólne wymagania dotyczące transportu
- 5. Wykonanie robót**
- 6. Kontrola jakości robót**
- 7. Obmiar robót**
 - 7.1. Ogólne zasady obmiaru robót
 - 7.2. Zasady określania ilości robót i materiałów
 - 7.3. Urządzenia i sprzęt pomiarowy
 - 7.4. Czas przeprowadzania obmiaru
- 8. Odbiór robót**
 - 8.1. Rodzaje odbiorów robót
 - 8.2. Odbiór częściowy
 - 8.3. Odbiór ostateczny robót
 - 8.4. Odbiór pogwarancyjny
- 9. Podstawa płatności**
 - 9.1. Ustalenia ogólne
- 10. Przepisy związane**

SST - 1.0.1. - ROBOTY ROZBIÓRKOWE

1. WSTĘP

1.1. Przedmiot Szczegółowej Specyfikacji Technicznej (SST)

Przedmiotem Szczegółowej Specyfikacji Technicznej (SST) są wymagania dotyczące wykonania i odbioru robót, prowadzenia robót związanych z wykonaniem zadania inwestycyjnego pn. **"Docieplenie budynku Szkoły Postawowej Nr 8 w Policach - Dach, ściany piwnic (fundamentowe i cokołowe) przy ul. Piaskowej 99, Dz.Nr. 2132/4, Obręb Police-16-II ETAP"** zgodnie z zakresem robót przedstawionym w Przedmiarze robót .

Podstawą opracowania niniejszej SST są :

- Projekt Budowlany
- ustalenia z Inwestorem dokonane w czasie wizji lokalnej na obiekcie
- przepisy obowiązującego prawa
- normy
- zasady sztuki budowlanej.

1.2. Zakres stosowania SST

Niniejsza SST traktowana jest obok Dokumentacji Projektowej i przedmiaru robót jako pomocnicza dokumentacja przy zlecaniu i realizacji robót w zakresie przedmiotowej inwestycji.

1.3. Zakres robót objętych SST

Zakres SST obejmuje wykonanie robót budowlanych niezbędnych do zrealizowania przedmiotowego przedsięwzięcia inwestycyjnego.

Roboty te obejmują m.in. zakres robót jak:

- rozbiórka elementów w zakresie określonym w Projekcie Budowlanym (PB)
- rozbiórka pokrycia stropodachu
- wykucie otworów dla osadzenia wyłazów technicznych
- usunięcie starych tynków
- rozbiórka posadzek z podłożami
- rozbiórka, zgodnie z projektem, istniejących elementów zagospodarowania terenu
- wywóz gruzu wraz z jego składowaniem
- wywóz i utylizacja papy

Ilości wskazanych robót wyburzeniowych i robót demontażowych - wg Zestawień i Przedmiaru robót

1.4. Ogólne wymagania dotyczące robót

Zgodnie ze Specyfikacją Techniczną (ST) nr 1.0.0. „Wymagania ogólne”

1.4.1. Przekazanie terenu budowy

Zgodnie ze Specyfikacją Techniczną (ST) nr 1.0.0. „Wymagania ogólne”

1.4.2. Dokumentacja Projektowa do opracowania przez Wykonawcę

Zgodnie ze Specyfikacją Techniczną (ST) nr 1.0.0. „Wymagania ogólne”

1.4.3. Zgodność robót z Dokumentacją Przetrgową i ST
Zgodnie ze Specyfikacją Techniczną (ST) nr 1.0.0. „Wymagania ogólne”

1.4.4. Zabezpieczenie terenu budowy
Zgodnie ze Specyfikacją Techniczną (ST) nr 1.0.0. „Wymagania ogólne”

1.4.5. Ochrona środowiska w czasie wykonywania robót
Zgodnie ze Specyfikacją Techniczną (ST) nr 1.0.0. „Wymagania ogólne”

1.4.6. Ochrona przeciwpożarowa
Zgodnie ze Specyfikacją Techniczną (ST) nr 1.0.0. „Wymagania ogólne”

1.4.7. Ochrona własności publicznej i prywatnej
Zgodnie ze Specyfikacją Techniczną (ST) nr 1.0.0. „Wymagania ogólne”

1.4.8. Ograniczenie obciążeń osi pojazdów
Zgodnie ze Specyfikacją Techniczną (ST) nr 1.0.0. „Wymagania ogólne”

1.4.9. Bezpieczeństwo i higiena pracy
Zgodnie ze Specyfikacją Techniczną (ST) nr 1.0.0. „Wymagania ogólne”

1.4.10. Ochrona i utrzymanie robót
Zgodnie ze Specyfikacją Techniczną (ST) nr 1.0.0. „Wymagania ogólne”

1.4.11. Stosowanie się do prawa i innych przepisów
Zgodnie ze Specyfikacją Techniczną (ST) nr 1.0.0. „Wymagania ogólne”

1.5. Wspólny Słownik Zamówień (CPV) – nazwy i kody grup, klas i kategorii robót

Dział	Grupa	Klasa	Kategoria	Nazwa
45000000-7				Roboty budowlane
	45100000-8			Przygotowanie terenu pod budowę
		45110000-1		Roboty w zakresie burzenia i rozbiórki obiektów budowlanych; roboty ziemne
			45111000-8	Roboty w zakresie burzenia, roboty ziemne
			45111213-4	Roboty w zakresie oczyszczania terenu
			45111220-6	Roboty w zakresie usuwania gruzu

1.6. Określenia podstawowe
Zgodnie ze Specyfikacją Techniczną (ST) nr 1.0.0. „Wymagania ogólne”

2. MATERIAŁY POCHODZĄCE Z ROZBIÓRKI

- gruz betonowy i ceglany
- gruz tynkowy i stara farba,
- papa pokrywczą
- elementy stropodachu
- złomu z rozbiórek

3. WYMAGANIA DOTYCZĄCE SPRZĘTU I MASZYN

3.1. Ogólne wymagania dotyczące sprzętu i maszyn

Specyfikacja została sporządzona w systemie **SEKOSpec** na podstawie standardowej specyfikacji technicznej opracowanej przez **OWEOB Promocja Sp. z o.o.**

Zgodnie ze Specyfikacją Techniczną (ST) nr 1.0.0. „Wymagania ogólne”

3.2. Sprzęt i maszyny, które mogą być użyte do wykonania robót (podstawowe)

Łomy, kilofy, oskardy, młoty, łopaty, szufle, wiadra, taczki, piły do metalu i drewna, żuraw samojezdny, wciągarki ręczne lub elektryczne, rusztowania systemowe.

3.3. Pozostały sprzęt, maszyny oraz sprzęt i maszyny zamienne

Zgodnie ze Specyfikacją Techniczną (ST) nr 1.0.0. „Wymagania ogólne”

4. WYMAGANIA DOTYCZĄCE ŚRODKÓW TRANSPORTU

4.1. Ogólne wymagania dotyczące transportu

Zgodnie ze Specyfikacją Techniczną (ST) nr 1.0.0. „Wymagania ogólne”

4.2. Transport i składowanie materiałów rozbiórkowych

Uzyskane materiały rozbiórkowe transportować samochodem – wywrotką z odwiezieniem złomu i gruzu na odpowiednie składowiska.

5. WYKONANIE ROBÓT

Roboty rozbiórkowe należy wykonywać na podstawie Dokumentacji Projektowej. Teren na którym prowadzone są roboty rozbiórkowe obiektu budowlanego należy ogrodzić i oznakować tablicami ostrzegawczymi.

Przed rozpoczęciem robót rozbiórkowych należy obiekt odłączyć od sieci ciepłej, elektroenergetycznej, teletechnicznej, wodociągowej i kanalizacyjnej (jeżeli do tej pory nie był odłączony).

Zabronione jest prowadzenie robót rozbiórkowych bez nadzoru - jeżeli zachodzi możliwość wystąpienia zagrożenia samoczynnego przewrócenia się części konstrukcji budynku (np. wskutek złego stanu technicznego).

W czasie prowadzenia robót rozbiórkowych zabronione jest przebywanie ludzi na niżej położonych kondygnacjach. Do usuwania gruzu powstałego w wyniku rozbiórki należy stosować zsuwnice pochyłe lub rynny zsympowe, które powinny być zabezpieczone przed wypadaniem z nich gruzu. Zabronione jest składowanie gruzu na stropie budynku.

Zabronione jest przewracanie ścian lub innych elementów konstrukcji rozbieranej przez ich podkopywanie lub podcinanie.

Prace rozbiórkowe należy wykonywać ręcznie, w przypadku zauważenia reliktywów historycznych (np. śladów przemurowań lub wymalowań wewnętrznych, elementów gzymsów lub przedmiotów o charakterze zabytkowym - np. przy demontażach posadzek) - należy wstrzymać prace, zawiadomić Inspektora nadzoru i służby konserwatorskie.

Przy rozległych rozbiórkach konstrukcyjnych należy bezwzględnie przestrzegać przepisów BHP i wykonać stosowne zabezpieczenia.

W czasie wykonywania robót rozbiórkowych sposobami zmechanizowanymi wszystkie osoby i maszyny powinny znajdować się poza strefą niebezpieczną.

6. KONTROLA JAKOŚCI

Polega na sprawdzeniu zgodności robót rozbiórkowych z Dokumentacją Projektową, sprawdzeniu kompletności dokonanej rozbiórki oraz sprawdzeniu braku zagrożeń.

7. OBMIAR ROBÓT

7.1. Ogólne zasady obmiaru robót

Zgodnie ze Specyfikacją Techniczną (ST) nr 1.0.0. „Wymagania ogólne”

Jednostka obmiaru:

- powierzchnia - muru, elementów betonowych - m³
- powierzchnia okładzin, pokryć, tynków, obróbek, stolarki itp. - m²

7.2. Zasady określania ilości robót i materiałów

Zgodnie ze Specyfikacją Techniczną (ST) nr 1.0.0. „Wymagania ogólne”

7.3. Urządzenia i sprzęt pomiarowy

Zgodnie ze Specyfikacją Techniczną (ST) nr 1.0.0. „Wymagania ogólne”

7.4. Czas przeprowadzania obmiaru

Zgodnie ze Specyfikacją Techniczną (ST) nr 1.0.0. „Wymagania ogólne”

8. ODBIÓR ROBÓT

8.1. Rodzaje odbiorów robót

Roboty podlegają następującym etapom odbioru robót:

- odbiór częściowy
- odbiór końcowy (ostateczny)
- odbiór pogwarancyjny.

8.2. Odbiór częściowy

Zgodnie ze Specyfikacją Techniczną (ST) nr 1.0.0. „Wymagania ogólne”

8.3. Odbiór ostateczny robót

Zgodnie ze Specyfikacją Techniczną (ST) nr 1.0.0. „Wymagania ogólne”

8.4. Odbiór pogwarancyjny

Zgodnie ze Specyfikacją Techniczną (ST) nr 1.0.0. „Wymagania ogólne”

9. PODSTAWA PŁATNOŚCI

9.1. Ustalenia ogólne

Zgodnie ze Specyfikacją Techniczną (ST) nr 1.0.0. „Wymagania ogólne”

10. PRZEPISY ZWIĄZANE

Szczegółowe przepisy z zakresu warunków BHP przy robotach rozbiórkowych - Rozp. Min. Bud. i Przemysłu Mat. Bud. z dnia 28.03.72 - Dz. U. Nr. 13 poz. 93 z późniejszymi zmianami.

SPECYFIKACJE TECHNICZNE
WYKONANIA I OBIORU ROBÓT BUDOWLANYCH
(STANDARDOWE)

ROBOTY IZOLACYJNE
(Kod CPV 45320000-6)

**TERMOIZOLACJA
STROPODACHÓW I STROPÓW
Z GRANULOWANEJ WEŁNY MINERALNEJ**
(Kod CPV 45321000-3)

SPIS TREŚCI

1. CZĘŚĆ OGÓLNA	3
2. WYMAGANIA DOTYCZĄCE WŁAŚCIWOŚCI MATERIAŁÓW	5
3. WYMAGANIA DOTYCZĄCE SPRZĘTU, MASZYN I NARZĘDZI	7
4. WYMAGANIA DOTYCZĄCE TRANSPORTU	9
5. WYMAGANIA DOTYCZĄCE WYKONANIA ROBÓT	9
6. KONTROLA JAKOŚCI ROBÓT	11
7. WYMAGANIA DOTYCZĄCE PRZEDMIARU I OBMIARU ROBÓT	13
8. SPOSÓB ODBIORU ROBÓT	13
9. PODSTAWA ROZLICZENIA ROBÓT PODSTAWOWYCH, TYMCZASOWYCH I PRAC TOWARZYSZĄCYCH	16
10. DOKUMENTY ODNIESIENIA	17

Najważniejsze oznaczenia i skróty:

ST – Specyfikacja Techniczna

SST – Szczegółowa Specyfikacja Techniczna

ITB – Instytut Techniki Budowlanej

PZJ – Program Zabezpieczenia Jakości

Jednostka autorska, opracowanie edytorskie i rozpowszechnianie:
Ośrodek Wdrożeń Ekonomiczno-Organizacyjnych Budownictwa „Promocja” Sp. z o.o.
02-548 Warszawa, ul. Grażyny 15, tel. (22) 440-84-00, fax (22) 440-84-01
www.sekocenbud.pl e-mail: promocja@sekocenbud.pl
ISBN 83-89756-57-9

Copyright by OWEOB PROMOCJA Sp. z o.o.
Wydanie 1, Warszawa 2005

Wszelkie prawa zastrzeżone!

Wykorzystanie treści niniejszej specyfikacji technicznej dozwolone jest wyłącznie do przygotowania dokumentacji budowlanej. Kopiowanie, przedrukowywanie i rozpowszechnianie całości lub fragmentów niniejszej publikacji w celach komercyjnych bez pisemnej zgody wydawcy zabronione.

1. CZĘŚĆ OGÓLNA

1.1. Nazwa nadana zamówieniu przez zamawiającego

Docieplenie budynku Szkoły Postawowej Nr 8 w Policach - Dach, ściany piwnic (fundamentowe i cokołowe) przy ul. Piaskowej 99, Dz.Nr. 2132/4, Obręb Police-16-II ETAP" zgodnie z zakresem robót przedstawionym w Przedmiarze robót .

1.2. Przedmiot ST

Przedmiotem niniejszej standardowej specyfikacji technicznej (ST) są wymagania dotyczące wykonania i odbioru robót termoizolacyjnych polegających na ociepleniu lub dociepleniu granulatami z wełny mineralnej niedostępnych (nieprzełazowych) i trudno dostępnych przestrzeni stropodachów dwudzielnych tzw. wentylowanych i poddaszy nieużytkowych, w istniejących budynkach. Termoizolacja, której wymagania określone są w niniejszej specyfikacji technicznej stanowi również izolację akustyczną.

1.3. Zakres stosowania ST

Standardowa specyfikacja techniczna (ST) stanowi podstawę opracowania szczegółowej specyfikacji technicznej (SST) stosowanej jako dokument przetargowy i kontraktowy przy zleceniu i realizacji robót wymienionych w pkt. 1.2.

Projektant sporządzający dokumentację projektową i odpowiednie szczegółowe specyfikacje techniczne wykonania i odbioru robót budowlanych może wprowadzać do niniejszej standardowej specyfikacji zmiany, uzupełnienia lub uściślenia, odpowiednie dla przewidzianych projektem robót, uwzględniające wymagania Zamawiającego oraz konkretne warunki realizacji robót, niezbędne do uzyskania wymaganego standardu i jakości tych robót.

Odstępstwa od wymagań podanych w niniejszej specyfikacji mogą mieć miejsce tylko w przypadkach prostych robót o niewielkim znaczeniu, dla których istnieje pewność, że podstawowe wymagania będą spełnione przy zastosowaniu metod wykonania wynikających z doświadczenia oraz uznanych reguł i zasad sztuki budowlanej oraz przy uwzględnieniu przepisów bhp.

1.4. Przedmiot i zakres robót objętych ST

Specyfikacja dotyczy wszystkich czynności mających na celu wykonanie izolacji termicznej i akustycznej metodą wdmuchiwaną granulowanej wełny mineralnej szklanej lub skalnej do niedostępnych lub trudno dostępnych przestrzeni stropodachów wentylowanych i poddaszy nieużytkowych.

Przedmiotem opracowania jest określenie wymagań odnośnie właściwości materiałów wykorzystywanych do robót izolacyjnych, wymagań w zakresie robót przygotowawczych oraz wymagań dotyczących wykonania i odbiorów izolacji stropodachów i stropów.

Specyfikacja nie dotyczy termoizolacji stropodachów wentylowanych i trudno dostępnych przestrzeni w poddaszach nieużytkowych z impregnowanych włókien celulozowych.

1.5. Określenia podstawowe, definicje

Określenia podane w niniejszej Specyfikacji są zgodne z odpowiednimi normami oraz określeniami podanymi w ST „Wymagania ogólne” Kod CPV 45000000-7, pkt 1.4.

Izolacja termiczna – warstwa materiału o dużym oporze cieplnym (R) zapobiegająca nadmiernemu odpływowi ciepła z budynku.

W poddaszach nieużytkowych i stropodachach, warstwa ta zapobiega nadmiernemu odpływowi ciepła w okresie zimowym przez stropy ostatnich kondygnacji. W okresie

letnim, w czasie upałów, zapobiega natomiast nadmiernemu nagrzewaniu się pomieszczeń ostatnich kondygnacji, tworząc określony mikroklimat.

Izolacja akustyczna – warstwa materiału o dużym oporze akustycznym zapobiegająca rozprzestrzenianiu się hałasu.

Termomodernizacja stropów w poddaszach nieużytkowych i stropodachów metodą wdmuchiwania – zespół czynności polegających na doborze materiałów i sprzętu technicznego, zaprojektowaniu otworów techniczno-montażowych (w stropodachach) i wentylacji wywiewnej oraz ułożeniu izolacji metodą pneumatyczną.

Określenia podane w niniejszej ST są zgodne z odpowiednimi normami, aprobatami technicznymi i przepisami obowiązującymi w budownictwie w zakresie termomodernizacji.

1.6. Ogólne wymagania dotyczące robót

Wykonawca robót jest odpowiedzialny za jakość ich wykonania oraz za zgodność z dokumentacją projektową, specyfikacjami technicznymi i poleceniami Inspektora nadzoru. Ogólne wymagania dotyczące robót podano w ST „Wymagania ogólne” Kod CPV 45000000-7, pkt. 1.5.

1.7. Dokumentacja robót termomodernizacyjnych budynku

Dokumentację robót termomodernizacyjnych budynku stanowią:

- projekt budowlany, opracowany zgodnie z rozporządzeniem Ministra Infrastruktury z dnia 03.07.2003 r. w sprawie szczegółowego zakresu i formy projektu budowlanego (Dz. U. z 2003 r. Nr 120, poz. 1133), dla przedmiotu zamówienia dla którego wymagane jest uzyskanie pozwolenia na budowę,
- projekt wykonawczy w zakresie wynikającym z rozporządzenia Ministra Infrastruktury z 02.09.2004 r. w sprawie szczegółowego zakresu i formy dokumentacji projektowej, specyfikacji technicznych wykonania i odbioru robót budowlanych oraz programu funkcjonalno-użytkowego (Dz. U. z 2004 r. Nr 202, poz. 2072, zmiana Dz. U. z 2005 r. Nr 75, poz. 664) z protokołem z wizji lokalnej termomodernizowanego budynku,
- specyfikacje techniczne wykonania i odbioru robót (obligatoryjne w przypadku zamówień publicznych), sporządzone zgodnie z rozporządzeniem Ministra Infrastruktury z dnia 02.09.2004 r. w sprawie szczegółowego zakresu i formy dokumentacji projektowej, specyfikacji technicznych wykonania i odbioru robót budowlanych oraz programu funkcjonalno-użytkowego (Dz. U. z 2004 r. Nr 202, poz. 2072, zmiana Dz. U. z 2005 r. Nr 75, poz. 664),
- dziennik budowy prowadzony zgodnie z rozporządzeniem Ministra Infrastruktury z dnia 26 czerwca 2002 r. w sprawie dziennika budowy, montażu i rozbiórki, tablicy informacyjnej oraz ogłoszenia zawierającego dane dotyczące bezpieczeństwa pracy i ochrony zdrowia (Dz. U. z 2002 r. Nr 108, poz. 953 z późn. zmianami),
- dokumenty świadczące o dopuszczeniu do obrotu i powszechnego lub jednostkowego zastosowania użytych wyrobów budowlanych, zgodnie z ustawą z 16 kwietnia 2004 r. o wyrobach budowlanych (Dz. U. z 2004 r. Nr 92, poz. 881), karty techniczne wyrobów lub zalecenia producentów dotyczące stosowania wyrobów,
- protokoły odbiorów częściowych, końcowych i robót zanikających, z załączonymi protokołami z badań kontrolnych,
- dokumentacja powykonawcza czyli wcześniej wymienione części składowe dokumentacji robót z naniesionymi zmianami dokonanymi w toku wykonywania robót (zgodnie z art. 3, pkt 14 ustawy Prawo budowlane z dnia 7 lipca 1994 r. – Dz. U. z 2003 r. Nr 207, poz. 2016 z późniejszymi zmianami).

1.8. Nazwy i kody:

Grupy robót, klasy robót lub kategorie robót objętych zamówieniem:

- _____

- _____

- _____

2. WYMAGANIA DOTYCZĄCE WŁAŚCIWOŚCI MATERIAŁÓW

2.1. Ogólne wymagania dotyczące właściwości materiałów, ich pozyskiwania i składowania podano w ST „Wymagania ogólne” Kod CPV 45000000-7, pkt 2

Materiały stosowane do wykonania termoizolacji stropodachów wentylowanych i stropów w poddaszach nieużytkowych powinny mieć:

- oznakowanie znakiem CE co oznacza, że dokonano oceny ich zgodności ze zharmonizowaną normą europejską wprowadzoną do zbioru Polskich Norm, z europejską aprobatą techniczną lub krajową specyfikacją techniczną państwa członkowskiego Unii Europejskiej lub Europejskiego Obszaru Gospodarczego, uznaną przez Komisję Europejską za zgodną z wymaganiami podstawowymi, albo
- deklarację zgodności z uznanymi regułami sztuki budowlanej wydaną przez producenta, jeżeli dotyczy ona wyrobu umieszczonego w wykazie wyrobów mających niewielkie znaczenie dla zdrowia i bezpieczeństwa określonym przez Komisję Europejską, albo
- oznakowanie znakiem budowlanym, co oznacza że są to wyroby nie podlegające obowiązkowemu oznakowaniu CE, dla których dokonano oceny zgodności z Polską Normą lub aprobatą techniczną, bądź uznano za „regionalny wyrób budowlany”,
- okres przydatności do użycia podany na opakowaniu.

2.2. Rodzaje materiałów

Wszystkie materiały do wykonania izolacji termicznej stropodachów wentylowanych i stropów w poddaszach nieużytkowych powinny odpowiadać wymaganiom zawartym w dokumentach odniesienia (normach, aprobatkach technicznych).

2.2.1. Materiały podstawowe

Do materiałów podstawowych zaliczane są granulaty z wełny mineralnej skalnej lub szklanej spełniające wymagania zawarte w odpowiednich aprobatkach technicznych.

2.2.2. Materiały pomocnicze

Do materiałów pomocniczych zalicza się:

- kominki wentylacyjne (w celu zapewnienia skuteczności wentylacji łączne pole powierzchni otworów wentylacyjnych powinno mieścić się w przedziale 500-1500 mm² na 1 m² powierzchni stropodachu – przy niewystarczającej istniejącej wentylacji należy wykonać, zgodnie z dokumentacją projektową, uzupełniającą wentylację np. poprzez zastosowanie dodatkowych kominków wentylacyjnych),
- materiały do zaślepiania otworów technologicznych np. „korki” betonowe z betonu B15 i klej mrozoodporny do ich wklejenia,
- papę termozgrzewalną do mocowania do podłoża kominków wentylacyjnych i odtworzenia fragmentów pokrycia dachowego, w miejscach wyciętych otworów technologicznych,

- elastyczny uszczelniacz dekarSKI,
- gaz propan-butan w butli do mocowania do podłoża papy termozgrzewalnej.

Wszystkie wyżej wymienione materiały muszą mieć właściwości techniczne określone przez producenta i odpowiadające wymaganiom aprobat technicznych bądź odpowiednich norm.

2.3. Warunki przyjęcia na budowę wyrobów do termoizolacji stropodachów wentylowanych i stropów w poddaszach nieużytkowych

Wyroby do robót izolacyjnych mogą być przyjęte na budowę, jeśli spełniają następujące warunki:

- są zgodne z ich wyszczególnieniem i charakterystyką podaną w dokumentacji projektowej i specyfikacji technicznej (szczegółowej),
- są właściwie oznakowane i opakowane,
- spełniają wymagane właściwości wskazane odpowiednimi dokumentami odniesienia,
- producent dostarczył dokumenty świadczące o dopuszczeniu do obrotu i powszechnego lub jednostkowego zastosowania wyrobów, a w odniesieniu do granulatów z wełny mineralnej skalnej bądź szklanej również karty katalogowe wyrobów lub firmowe wytyczne stosowania wyrobów.

Niedopuszczalne jest stosowanie do robót izolacyjnych stropodachów i stropów w poddaszach nieużytkowych wdmuchiwanym granulatom z wełny mineralnej skalnej lub szklanej nieznanego pochodzenia.

Przyjęcie materiałów i wyrobów na budowę powinno być potwierdzone wpisem do dziennika budowy, o ile jest prowadzony, lub protokołem przyjęcia materiałów.

2.4. Warunki przechowywania wyrobów do robót izolacyjnych

Wszystkie wyroby do robót izolacyjnych wykonywanych metodą wdmuchiwania granulatom pakowane w worki powinny być przechowywane i magazynowane zgodnie z instrukcją producenta oraz wymaganiami odpowiednich aprobat technicznych.

Pomieszczenie magazynowe do przechowywania wyrobów opakowanych powinno być kryte, suche i zabezpieczone przed zawilgoceniem oraz opadami atmosferycznymi.

Opakowania granulatu należy układać na równym podłożu do wysokości 2 m, tak by zachować ich dobry stan techniczny. Dopuszcza się inny niż w opakowaniach (workach) sposób pakowania i magazynowania granulatom, uzgodniony z odbiorcą (wykonawcą robót izolacyjnych), gwarantujący, że granulatom nie będzie narażony na zniszczenie mechaniczne oraz na zawilgocenie.

3. WYMAGANIA DOTYCZĄCE SPRZĘTU, MASZYN I NARZĘDZI

3.1. Ogólne wymagania dotyczące sprzętu podano w ST „Wymagania ogólne” Kod CPV 45000000-7, pkt 3

3.2. Sprzęt do wykonywania robót izolacyjnych

Wykonawca jest zobowiązany do używania takich narzędzi i sprzętu, które nie spowodują niekorzystnego wpływu na jakość materiałów i wykonywanych robót oraz będą przyjazne dla środowiska, a także bezpieczne dla brygad roboczych wykonujących izolację stropu lub stropodachu.

Przy doborze narzędzi i sprzętu należy uwzględnić również wymagania producenta granulatu.

3.2.1. Maszyny i agregaty wdmuchujące

Maszyny bądź agregaty wdmuchujące należy dobierać, tak aby ich wydajność była dostosowana do rodzaju istniejącej konstrukcji stropodachu lub stropu w poddaszu użytkowym.

Maszyny o zbyt dużej wydajności mogą powodować większe zużycie granulatu aniżeli zakłada projekt, a jednocześnie formować tzw. „kieszenie”. Zaleca się stosować agregaty o wydajności od 4 m³/h do 10 m³/h.

Kompletny zespół dozująco-wdmuchujący stanowią:

1. Agregaty bądź maszyny o napędzie elektrycznym lub spalinowym.
2. Przewody giętkie (elastyczne) do transportu granulatu na dach, wyposażone w zaciski oraz dysze redukcyjne.
3. Specjalne końcówki wdmuchujące umożliwiające sterowanie strumieniem granulatu.

Agregaty lub maszyny powinny być wyposażone w odpowiednie mechanizmy i podzespoły pozwalające na regulację i różnicowanie dozowania granulatu oraz zdalne sterowanie niezbędne w przypadku ewentualnego zatkania przewodu elastycznego.

Najlepszym rozwiązaniem w tym zakresie jest wyposażenie maszyny lub agregatu w odpowiedni zawór pomiędzy końcówką wdmuchującą a dozownikiem, który zapobiega cofaniu się granulatu (przez wsteczne ciśnienie) podczas zatrzymania pracy maszyny lub agregatu.

Przedmiotowe urządzenia muszą być obowiązkowo wyposażone w osłony bezpieczeństwa dla operatora oraz w systemy zapewniające wytwarzanie minimalnej ilości pyłu a także spokojną pracę urządzenia, bez nadmiernego nagrzewania się i hałasu.

Nieodzownym wyposażeniem jest również tachometr do regulacji ciśnienia nadmuchu.

Ponadto maszyna powinna być wyposażona w mechanizm zapobiegający jej uszkodzeniu przez ewentualnie znajdujące się w granulacie obce ciała.

Każde urządzenie musi być opatrzone, w miejscu widocznym dla operatora, w instrukcję obsługi wraz z informacją o ewentualnych zagrożeniach.

Każdorazowo należy również opracować oddzielną instrukcję, dostosowaną do rodzaju budynku, określającą sposób montażu przewodów elastycznych do transportu granulatu.

Końcówki wdmuchujące powinny być wykonane z materiału odpornego na ścieranie, a zarazem lekkiego (granulat zawiera w swej strukturze drobny piasek kwarcowy lub bazaltowy). Ponadto muszą posiadać rękojeść antyelektrostatyczną i średnicę dopasowaną do przewodów elastycznych.

3.2.2. Sprzęt techniczny i bhp

1. Fotograficzny aparat cyfrowy (w trakcie kontroli niedostępnej przestrzeni stropodachów sprzężony z okularom peryskopowej lunety obserwacyjnej), w celu wykonania zdjęć izolowanych przestrzeni.
2. Detektor laserowy do wykrywania prętów zbrojenia w płytach dachowych.
3. Dalmierz laserowy do odmierzania otworów technologicznych oraz inwentaryzacji ścianek ażurowych i pełnych w stropodachach, a także do pomiaru wysokości stropodachu i kontroli grubości warstwy izolacyjnej wdmuchanego granulatu.
4. Wycinaki stalowe oraz młotki ręczne o wadze minimum 2 kg.
5. Wiertarka udarowa.
6. Młotek udarowy.
7. Peryskopowa luneta obserwacyjna podświetlana specjalną lampą służącą, przy termoizolacji niedostępnych przestrzeni stropodachów, do oceny przestrzeni

- poddachowej i kontroli równomierności ułożenia wdmuchiwanego granulatu.
8. Przewody elektryczne 230 V i 230/380 V.
 9. Radiotelefony do łączności operatora maszyny z operatorem końcówki wdmuchującej.
 10. Ubrania ochronne i robocze.
 11. Butla gazowa wraz z osprzętem do klejenia papy termozgrzewalnej na odtwarzanych fragmentach pokrycia dachowego i przy kominkach wentylacyjnych.
 12. Maski pyłoszczelne oraz okulary przeciwpyłowe.
 13. Kaski ochronne.
 14. Pasy bezpieczeństwa z poduszką przeciwuciskową oraz linki bezpieczeństwa o grubości minimum 20 mm.
 15. Rękawice pyłoszczelne.

4. WYMAGANIA DOTYCZĄCE TRANSPORTU

4.1. Ogólne wymagania dotyczące transportu podano w ST „Wymagania ogólne” Kod CPV 45000000-7, pkt 4

4.2. Transport materiałów

4.2.1. Wyroby do robót termoizolacyjnych mogą być przewożone jednostkami transportu samochodowego, kolejowego, wodnego lub innymi.

Ładunek i wyładunek wyrobów w opakowaniach, ułożonych na paletach należy prowadzić sprzętem mechanicznym.

Ładunek i wyładunek wyrobów w opakowaniach układanych luzem wykonuje się ręcznie. Ręczny ładunek zaleca się prowadzić przy maksymalnym wykorzystaniu sprzętu i narzędzi pomocniczych takich jak: chwytaki, wciągniki, wózki.

Środki transportu do przewozu wyrobów izolacyjnych workowanych muszą umożliwić zabezpieczenie tych wyrobów przed zawilgoceniem i zniszczeniem mechanicznym.

Dopuszcza się inny niż w opakowaniach (workach) sposób transportu granulatu, uzgodniony z odbiorcą (wykonawcą robót), gwarantujący, że granulat nie będzie narażony na zniszczenie mechaniczne oraz na zawilgocenie.

Transport granulatu do końcówki wdmuchującej odbywa się zespołem dozująco-wdmuchującym, którego parametry określono w pkt. 3.2.1. niniejszej ST.

5. WYMAGANIA DOTYCZĄCE WYKONANIA ROBÓT

5.1. Ogólne zasady wykonania robót podano w ST „Wymagania ogólne” Kod CPV 45000000-7, pkt 5

5.2. Warunki przystąpienia do robót

Przed przystąpieniem do wykonania robót ociepleniowych lub dociepleniowych stropodachu bądź stropu w poddaszu nieużytkowym należy przeprowadzić kontrolę zgodności opisu stanu istniejącego, zamieszczonego w dokumentacji projektowej, ze stanem faktycznym.

W niedostępnej przestrzeni stropodachu czynność ta powinna być wykonywana podświetloną lunetą obserwacyjną, poprzez nawiercone w części przykalenicowej (najwyższej) otwory próbne (Ø 80 mm). Przed nawierceniem tych otworów należy sprawdzić detektorem rozmieszczenie prętów zbrojeniowych w płytach dachowych.

W trakcie kontroli należy ocenić stan istniejącej izolacji cieplnej, jej grubość oraz układ konstrukcji dachu w poddaszu nieużytkowym a także układ ścianek (murowanych lub

prefabrykowanych) podtrzymujących górną płytę dachu w stropodachu.

5.3. Wykonanie termoizolacji stropodachów wentylowanych i stropów w poddaszach nieużytkowych z granulowanej wełny mineralnej

Prace termoizolacyjne stropodachów wentylowanych i stropów w poddaszach nieużytkowych z granulowanej wełny mineralnej powinny być wykonywane przez uprawnionego wykonawcę.

Układanie granulowanej wełny mineralnej skalnej lub szklanej powinno odbywać się metodą wdmuchiwania za pomocą specjalnego zespołu dozująco-wdmuchującego opisanego w pkt. 3.2.1. niniejszej ST.

W niedostępne przestrzenie stropodachów wentylowanych granulata wdmuchuje się przez otwory technologiczne. W każdym polu pomiędzy ściankami podtrzymującymi płyty dachowe powinny być co najmniej 2 otwory – jeden do wdmuchiwania granulatu, a drugi przeciwny do obserwacji przez lunetę równomierności układania granulatu.

Wdmuchiwanie granulatu powinno być poprzedzone wykonaniem niezbędnych czynności przygotowawczych, takich jak:

- wytrasowanie osi otworów technologiczno-montażowych, zgodnie z dokumentacją projektową (przy wykonywaniu tej czynności na dachach lub stropach żelbetowych należy wykorzystywać detektory do wykrywania zbrojenia),
- wycięcie otworów technologiczno-montażowych, zgodnie z dokumentacją projektową i szczegółową specyfikacją techniczną,
- sprawdzenie czy nie istnieją przeszkody do wykonania nadmuchu (w niedostępnych przestrzeniach stropodachów wentylowanych czynność ta powinna być wykonywana przy użyciu podświetlonej lunety obserwacyjnej),
- w przestrzeniach dostępnych dla ludzi z zewnątrz oczyszczenie izolowanego podłoża i usunięcie wszystkich przeszkód do wykonywania nadmuchu,
- zabezpieczenie przed zalaniem niektórych otworów technologiczno-montażowych.

W celu równomiernego ułożenia granulatu miejsca nadmiernie wypełnione przedmucha się samym powietrzem, a miejsca puste (tzw. kieszenie) uzupełnia. Dla umożliwienia ułożenia równej warstwy granulatu operator maszyny (agregatu) wdmuchującej powinien mieć zabezpieczoną łączność, za pomocą radiotelefonu, z operatorem końcówki wdmuchującej.

Sukcesywnie wraz z postępem robót izolacyjnych należy wykonywać dokumentację fotograficzną, stanowiącą załącznik do protokołu odbioru robót.

Po ułożeniu granulatu należy wykonać, zgodnie z dokumentacją projektową i szczegółową specyfikacją techniczną, czynności końcowe:

- zaślepić otwory technologiczne przewidziane w dokumentacji projektowej do zakrycia,
- zamontować urządzenia i elementy wentylacji wywiewnej np. kominki wentylacyjne na otworach przewidzianych w dokumentacji projektowej do wentylacji wywiewnej,
- uzupełnić i uszczelnić pokrycie dachowe na zaślepionych otworach technologicznych i przy kominkach wentylacyjnych,
- usunąć wszelkie uszkodzenia powstałe w trakcie wykonywania robót termoizolacyjnych.

5.4. Wymagania dotyczące wykonania termoizolacji stropodachów wentylowanych i stropów w poddaszach nieużytkowych z granulowanej wełny mineralnej

Termoizolacja z granulowanej wełny mineralnej skalnej lub szklanej powinna spełniać następujące wymagania:

- 5.4.1. Grubość układanej termoizolacji powinna wynosić nie mniej niż grubość skorygowana (d_s) określona w dokumentacji projektowej, przy czym minimalna grubość nowej, dodatkowej termoizolacji powinna wynosić co najmniej 100 mm.
- 5.4.2. Termoizolacja powinna być ułożona równą warstwą bez przerw i ubytków, tzw. kieszeni.
- 5.4.3. Maksymalna wilgotność granulatu może wynosić nie więcej niż 2%.
- 5.4.4. Termoizolacja nie może zatykać otworów wentylacyjnych.

5.5. Założenia projektowe

Charakterystyka metody ocieplenia i parametry cieplne stropodachu po ociepleniu

Projektuje się docieplenie stropodachu metodą mechanicznego wdmuchiwania granulatu z wełny mineralnej na sucho za pomocą specjalnych agregatów nasypowych.

Producenci granulatu deklarują dla tego materiału współczynnik przewodzenia ciepła na poziomie $\lambda = 0,43 \text{ W/mK}$. Należy wykonać izolację z granulatu wełny mineralnej o grubości 30 cm. Projektowaną grubość izolacji należy zwiększyć o 5% w celu uwzględnienia możliwości osiadania luźno nasypanego granulatu. Grubość wełny mineralnej nie powinna zakłócać wentylacji przestrzeni wentylowanej stropodachu.

Współczynnik przenikania ciepła dla stropodachu po ociepleniu będzie wynosił:

$$U = 0,14[\text{W/m}^2\text{K}]$$

Stropodach po ociepleniu będzie spełniał wymogi ochrony cieplnej budynków w zakresie izolacyjności cieplnej przegród (wartość współczynnika przenikania ciepła) obecnie obowiązujące, a także wymagania które będą obowiązywać od 1 stycznia 2021 r.

Izolacje cieplne z granulatu powinny być wykonywane przez firmy przeszkolone i poinstruowane w zakresie warunków i technologii wykonywania termomodernizacji stropodachów oraz posiadające specjalistyczny sprzęt do podawania granulatu w przestrzeń stropodachu. Każdorazowo do wysokości podawania granulatu należy dobrać odpowiednią moc urządzenia.

Kolejność wykonywania robót dociepleniowych

- Przygotowanie placu budowy, zabezpieczenie terenu robót
- Wykonanie włązów technologicznych w płytach dachowych.

Należy zbadać układ płyt korytkowych i wyznaczyć położenie oraz ilość włązów w zależności od położenia ścianek ażurowych niosących płyty korytkowe oraz położenia innych elementów budowlanych przenikających przestrzeń wentylowaną stropodachu np. kominów, tak, żeby uzyskać swobodny dostęp do tzw. „komór stropodachu”. W projekcie na rysunkach wstępnie wyznaczono ilość i położenie włązów technologicznych. Płyty betonowe korytkowe należy nacinać szlifierką niepowodując spękań płyty. Po nacięciu płyt usunąć gruz i zbrojenie. Podeprzeć ścianką ażurowa brzegi wylazu.

- Jeśli to możliwe należy usunąć z przestrzeni wentylowanej smieci pobudowlane i stare izolacje termiczne.
- Kontrola stanu wentylacji i ewentualny montaż dodatkowych kominków wentylacyjnych.
- Zabezpieczenie otworów wentylacyjnych siatką przed dostępem ptaków i owadów.
- Podanie granulatu za pomocą odpowiedniego sprzętu
- Robocza kontrola grubości izolacji w trakcie wykonywania prac
- Zamknięcie stropodachu i zabezpieczenie przed opadami atmosferycznymi
- Uporządkowanie dachu i demontaż zabezpieczeń terenu budowy.

Zapewnienie właściwej wentylacji stropu

Powinna być zapewniona wentylacja przestrzeni stropodachu poprzez otwory

wentylacyjne w ścianach zewnętrznych lub kominki wentylacyjne w dachu. W przypadku stropodachów wentylowanych, gdy maksymalna grubość warstwy powietrza nad izolacją nie przekracza 20 cm, łączna powierzchnia otworów wlotowych i wylotowych powinna wynosić minimum 0,002 powierzchni dachu. W przypadku, gdy odległość pomiędzy ścianami, w których są umieszczone otwory wlotowe i wylotowe jest większa niż 12-15 m, należy wzdłuż kalenicy dachu umieścić dodatkowo wywietrzniki-kominki wentylacyjne w rozstawie maksymalnym, co 6 m. W przypadku stropodachów wentylowanych dwudzielnych, gdy minimalna grubość warstwy powietrza nad izolacją jest większa niż 20 cm, łączna powierzchnia otworów wlotowych i wylotowych powinna wynosić minimum 0,001 powierzchni dachu. Dla rozstawu ścian powyżej 12-15 m należy montować kominki jak wyżej. Jeśli stropodach posiada przestrzeń powietrzna o wysokości kilkadziesiąt centymetrów oraz jest szerszy niż 20-25 m to należy ustawić dodatkowo wywietrzniki w najwyższym miejscu, w takiej ilości, aby na 1 m² dachu przypadała 5 cm² przekroju wywietrznika. Ilość istniejących otworów wentylacyjnych przestrzeni stropodachu jest dwukrotnie mniejsza niż zakładała pierwotna dokumentacja projektowa. Analiza wykazała, że w celu zapewnienia prawidłowej wentylacji stropu dla każdego dachu należy zamontować po 27 wywietrzników/kominków wentylacyjnych o powierzchni przekroju 0,02 m². Odległość pomiędzy wywietrznikami powinna wynosić nie więcej niż 20 m. Dolna krawędź otworów wentylacyjnych w ścianach powinna być umieszczona minimum 5 cm ponad górną powierzchnią ocieplenia. Jeśli wykonanie otworów wentylacyjnych w ścianach jest niemożliwe należy przewidzieć do wentylowania przestrzeni powietrznej stropodachu tylko wywietrzniki, ustawione w podanej wyżej ilości w najniższych punktach oraz takiej samej ilości w najwyższych punktach stropodachu. Otwory wentylacyjne powinny być zabezpieczone (np. siatka stalowa), przed dostępem ptaków i zwierząt do wnętrza stropodachu oraz przed wnikaniem wody opadowej do wnętrza stropodachu. Sprawdzenie grubości i gęstości ułożenia warstwy ocieplenia

Warstwa termoizolacji powinna być ułożona równomiernie, bez przerw i ubytków. Kontrolę grubości ułożonej izolacji przeprowadza się poprzez pomiar płytką o wymiarach 200 x 200 mm i masie 200 ± 5 g, w co najmniej pięciu punktach na każde 100 m² izolacji. Płytę należy ostrożnie nałożyć na warstwę izolacji i wyznaczyć grubość za pomocą pręta znajdującego się pośrodku płyty.

Należy wykonać kontrolne obliczenia gęstości ułożonego granulatu biorąc pod uwagę masę i objętość (iloczyn grubości izolacji i powierzchni stropodachu) wdmuchniętego granulatu. Gęstość prawidłowo wykonanej warstwy izolacyjnej powinna wynosić 30 ± 5 kg/m³.

Sprawdzenie szczelności otworów montażowych

Sprawdzenie szczelności otworów montażowych i wentylacyjnych dokonuje się poprzez wizualną ocenę wykonanych połączeń i zabezpieczeń.

Projektuje się pozostawienie w połaci dachu włązów technologicznych i zabezpieczenie otworów systemowymi włązami dachowymi lub wykonanymi indywidualnie na wzór istniejącego włązu. Istniejące płyty korytkowe mają szerokość 60 cm (na podstawie dokumentacji archiwalnej). Projektuje się włązy o gabarytach 50x 70 cm.

Połączenie włązu z pokryciem papowym dachu oraz przejścia wywietrzników należy wykonać jako szczelne w technologii pokrycia dachu (papa).

Raport kontrolny

Dla stropodachu, w którym zastosowano izolację z granulatu, należy sporządzić protokół odbioru lub dokonać wpisu do dziennika budowy, podając następujące informacje:

- lokalizację obiektu i jego właściciela (administratora),
- nazwę zastosowanego materiału
- datę wykonania prac,
- nazwę firmy wykonującej izolację,
- masę zużytego materiału [kg],

- powierzchnie ocieplonego stropodachu [m²],
- średnią grubość izolacji [mm],
- średnią gęstość wykonanej warstwy izolacji [kg/m³].

Materiały

Materiały powinny być dopuszczone do powszechnego stosowania w budownictwie.

6. KONTROLA JAKOŚCI ROBÓT

6.1. Ogólne zasady kontroli jakości robót podano w ST „Wymagania ogólne” Kod CPV 45000000-7, pkt 6

6.2. Badania przed przystąpieniem do termoizolacji stropodachów wentylowanych i stropów poddaszy nieużytkowych

Przed przystąpieniem do robót termoizolacyjnych należy przeprowadzić badania materiałów, które będą wykorzystywane do wykonywania robót oraz kontrolę zgodności oceny stanu istniejącego opisanego w dokumentacji projektowej ze stanem faktycznym.

6.2.1. Badania materiałów

Badania materiałów przeprowadza się pośrednio na podstawie zapisów w dzienniku budowy (o ile jest prowadzony) lub w protokole przyjęcia materiałów na budowę oraz dokumentów towarzyszących wysyłce materiałów przez dostawcę, potwierdzających zgodność użytych materiałów z wymaganiami dokumentacji projektowej i specyfikacji technicznej (szczegółowej) robót termoizolacyjnych, opracowanej dla realizowanego przedmiotu zamówienia, a także odpowiednimi aprobatami technicznymi.

6.2.2. Kontrola stanu istniejącego izolowanych przestrzeni

Stan izolowanych przestrzeni podlega sprawdzeniu w zakresie:

- a) grubości i stanu istniejącej izolacji cieplnej,
- b) układu konstrukcji dachu w poddaszu nieużytkowym oraz układu ścianek (murowanych lub prefabrykowanych) podtrzymujących górną płytę dachu w stropodachu.

Wyniki kontroli powinny być porównane z opisem stanu istniejącego z dokumentacji projektowej, a następnie odnotowane w formie protokołu kontroli, wpisane do dziennika budowy (o ile jest prowadzony) i zaakceptowane przez inspektora nadzoru.

6.3. Badania w czasie robót

Badania w czasie robót termoizolacyjnych polegają na bieżącym sprawdzaniu zgodności ich wykonania z dokumentacją projektową oraz wymaganiami specyfikacji technicznej (szczegółowej), instrukcji producenta granulatu i instrukcji technicznej systemu termoizolacji.

W czasie wykonywania robót należy również sprawdzać i odnotowywać w formie protokołu kontroli lub w dzienniku budowy (o ile jest prowadzony) wilgotność granulatu i warunki mikroklimatyczne (temperatura, wilgotność powietrza) oraz sporządzać sukcesywnie wraz z postępem robót dokumentację fotograficzną.

Przed zakryciem otworów technologicznych należy dokonać sprawdzenia termoizolacji w zakresie:

- a) grubości,
- b) gęstości,
- c) równomierności ułożenia,
- d) wilgotności.

Grubość należy sprawdzić co najmniej w pięciu punktach na 100 m² izolacji, za

pomocą pręta zwilżonego smarem lub olejem umieszczonego w otworach technologicznych (stropodachy) bądź miernikiem laserowym (poddasza nieużytkowe i stropodachy).

Gęstość należy sprawdzić w następujący sposób: granulat należy wdmuchnąć z dyszy, z wysokości równej ok. 1 m, do zbiornika o sztywnej konstrukcji i niezmiennym kształcie, o wymiarach (w świetle) 1,00 x 1,00 x 0,25 m (pojemność równa 0,25 m³). Powierzchnię tak wykonanej warstwy należy wyrównać przy użyciu liniału do górnej krawędzi zbiornika usuwając nadmiar granulatu. Zawartość zbiornika zważyć z dokładnością do 100 g.

Gęstość należy obliczyć ze wzoru:

w którym:

P_k – gęstość próbki, kg/m³,

m – masa próbki, kg,

V – objętość próbki, m³.

Równomierność ułożenia należy sprawdzić wzrokowo, w przypadku zaizolowanych niedostępnych przestrzeni stropodachów poprzez otwory technologiczne do obserwacji, przy użyciu lunety.

Wyniki badań powinny być porównane z wymaganiami podanymi w pkt. 5.4. niniejszej specyfikacji a następnie odnotowane w formie protokołu kontroli, wpisane do dziennika budowy (o ile jest prowadzony) i akceptowane przez inspektora nadzoru.

6.4. Badania w czasie odbioru robót

6.4.1. Zakres i warunki wykonywania badań

Badania w czasie odbioru robót przeprowadza się celem oceny czy spełnione zostały wszystkie wymagania dotyczące wykonanych robót termoizolacyjnych, w szczególności w zakresie:

- zgodności z dokumentacją projektową i specyfikacją techniczną (szczegółową) wraz z wprowadzonymi zmianami naniesionymi w dokumentacji powykonawczej,
- jakości zastosowanych materiałów i wyrobów,
- zgodności oceny stanu istniejącego w dokumentacji projektowej ze stanem faktycznym,
- prawidłowości wykonania termoizolacji metodą wdmuchiwania granulatu, zgodnie z wymaganiami podanymi w pkt. 5.4. niniejszej ST.

Przy badaniach w czasie odbioru robót należy wykorzystywać wyniki badań (protokoły kontroli) dokonanych przed przystąpieniem do robót i w trakcie ich wykonywania oraz zapisy w dzienniku budowy (o ile jest prowadzony) dotyczące wykonanych robót, a także dokumentację fotograficzną.

Wyniki badań powinny być porównane z wymaganiami podanymi w pkt. 5.4. niniejszej specyfikacji technicznej, opisane w dzienniku budowy (o ile jest prowadzony) i protokole podpisanym przez przedstawicieli inwestora (zamawiającego) oraz wykonawcy.

7. WYMAGANIA DOTYCZĄCE PRZEDMIARU I OBMIARU ROBÓT

7.1. Ogólne zasady przedmiaru i obmiaru podano w ST „Wymagania ogólne” Kod CPV 45000000-7, pkt 7

7.2. Szczegółowe zasady obmiaru robót termoizolacyjnych stropodachów wentylowanych i stropów w poddaszach użytkowych z granulowanej wełny mineralnej

Termoizolację stropodachów wentylowanych i stropów poddaszy nieużytkowych określonej grubości oblicza się w metrach kwadratowych izolowanej powierzchni, z dokładnością do 0,2 m². Wymiary powierzchni przyjmuje się z dokumentacji projektowej lub pomiaru w naturze w świetle surowych murów. Z obliczonej powierzchni potrąca się powierzchnie nieizolowane większe od 1 m².

8. SPOSÓB ODBIORU ROBÓT

8.1. Ogólne zasady odbioru robót podano w ST „Wymagania ogólne” Kod CPV 45000000-7, pkt 8

8.2. Odbiór robót zanikających i ulegających zakryciu

Termoizolacje stropodachów wentylowanych i trudno dostępnych przestrzeni w poddaszach nieużytkowych metodą wdmuchiwania granulowanej wełny mineralnej są robotami zanikającymi i ulegającymi zakryciu, ich sprawdzanie i odbiór musi więc odbywać się sukcesywnie, wraz z postępowaniem prac. W trakcie odbioru należy przeprowadzać badania wymienione w pkt. 6.3. niniejszej specyfikacji. Wyniki badań należy porównać z wymaganiami określonymi w dokumentacji projektowej i w pkt. 5.4. niniejszej specyfikacji. Jeżeli wszystkie pomiary i badania dały wynik pozytywny można uznać, że kontrolowany zakres prac termoizolacyjnych został prawidłowo wykonany tj. zgodnie z dokumentacją projektową oraz specyfikacją techniczną (szczegółową).

Jeżeli chociaż jeden wynik badania był negatywny, to kontrolowany zakres prac termoizolacyjnych nie powinien być odebrany. W takim przypadku należy ustalić zakres prac i rodzaje materiałów koniecznych do usunięcia nieprawidłowości. Po wykonaniu ustalonego zakresu prac należy ponownie przeprowadzić ich ocenę i odbiór.

Wszystkie ustalenia związane z dokonaniem odbioru robót ulegających zakryciu należy zapisać w dzienniku budowy (o ile jest prowadzony) lub protokole podpisanym przez przedstawicieli inwestora (inspektor nadzoru) i wykonawcy (kierownik budowy).

8.3. Odbiór częściowy

Odbiór częściowy polega na ocenie ilości i jakości wykonanej części robót. Odbioru częściowego robót dokonuje się dla zakresu określonego w dokumentach umownych, według zasad jak przy odbiorze ostatecznym robót.

Celem odbioru częściowego jest wczesne wykrycie ewentualnych usterek w realizowanych robotach i ich usunięcie przed odbiorem końcowym.

Odbiór częściowy robót jest dokonywany przez inspektora nadzoru w obecności kierownika budowy.

Protokół odbioru częściowego jest podstawą do dokonania częściowego rozliczenia robót, jeżeli umowa taką formę przewiduje.

8.4. Odbiór ostateczny (końcowy)

Odbiór końcowy stanowi ostateczną ocenę rzeczywistego wykonania robót w odniesieniu do ich zakresu (ilości), jakości i zgodności z dokumentacją projektową.

Odbiór ostateczny przeprowadza komisja powołana przez zamawiającego, na podstawie przedłożonych dokumentów, wyników badań oraz dokonanej oceny wizualnej. Zasady i terminy powoływania komisji oraz czas jej działania powinna określać umowa.

Wykonawca robót obowiązany jest przedłożyć komisji następujące dokumenty:

- dokumentację projektową z naniesionymi zmianami wykonanymi w toku wykonywania robót,

- szczegółowe specyfikacje techniczne ze zmianami wprowadzonymi w trakcie wykonywania robót,
- dziennik budowy i książki obmiarów z zapisami dokonywanymi w toku prowadzonych robót, o ile są prowadzone, protokoły kontroli spisywane w trakcie wykonywania prac,
- dokumenty świadczące o dopuszczeniu do obrotu i powszechnego zastosowania użytych materiałów i wyrobów budowlanych,
- protokoły odbiorów robót ulegających zakryciu i odbiorów częściowych,
- instrukcję producenta granulatu, instrukcję techniczną systemu termoizolacji,
- wyniki ewentualnych badań laboratoryjnych i ekspertyz,
- dokumentację fotograficzną przeprowadzonych robót termoizolacyjnych.

W toku odbioru komisja obowiązana jest zapoznać się z przedłożonymi dokumentami, przeprowadzić badania zgodnie z wytycznymi podanymi w pkt. 6.4 niniejszej ST, porównać je z wymaganiami podanymi w dokumentacji projektowej i specyfikacji technicznej robót (szczegółowej), opracowanej dla odbieranego przedmiotu zamówienia, oraz dokonać oceny wizualnej.

Termoizolacja stropodachu wentylowanego lub stropu poddasza nieużytkowego powinna być odebrana, jeżeli wszystkie wyniki badań są pozytywne, a dostarczone przez wykonawcę dokumenty są kompletne i prawidłowe pod względem merytorycznym.

Jeżeli chociażby jeden wynik badań był negatywny termoizolacja nie powinna być odebrana. W takim przypadku należy wybrać jedno z następujących rozwiązań:

- jeżeli to możliwe należy ustalić zakres prac korygujących, usunąć nieprawidłowości wykonania termoizolacji w stosunku do wymagań określonych w dokumentacji projektowej i specyfikacji technicznej (szczegółowej) i przedstawić ją ponownie do odbioru,
- jeżeli odchylenia od wymagań nie zagrażają bezpieczeństwu użytkownika i trwałości termoizolacji zamawiający może wyrazić zgodę na dokonanie odbioru końcowego z jednoczesnym obniżeniem wartości wynagrodzenia w stosunku do ustaleń umownych,
- w przypadku, gdy nie są możliwe podane wyżej rozwiązania wykonawca zobowiązany jest usunąć wadliwie wykonaną termoizolację, wykonać ją ponownie i powtórnie zgłosić do odbioru.

W przypadku niekompletności dokumentów odbiór może być dokonany po ich uzupełnieniu.

Z czynności odbioru sporządza się protokół podpisany przez przedstawicieli zamawiającego i wykonawcy. Protokół powinien zawierać:

- nazwę inwestora lub zarządcy obiektu,
- rodzaj i nazwę handlową materiału izolacyjnego, zgodnie z aprobatą techniczną,
- adres i rodzaj obiektu oraz powierzchnię stropodachu lub izolowanego poddasza nieużytkowego,
- nazwę firmy wykonującej ocieplenie,
- charakterystykę techniczną urządzeń wdmuchujących granulaty (wydajność w m³/h),
- średnią grubość izolacji cieplnej (cm, mm),
- średnią gęstość granulatu (kg/m³),
- ilość wagową granulatu wynikająca z obliczeń i deklaracji zgodności producenta,
- ilość wagową granulatu faktycznie wdmuchniętego (kg),
- ilość i rodzaj wbudowanych urządzeń i elementów wentylacyjnych (szt.),
- ilość wbudowanych wyrobów zaślepiających otwory technologiczne (szt.),
- ilość łącznie wbudowanej papy termozgrzewalnej (m²),

- warunki mikroklimatyczne w czasie wykonywania robót,
- wilgotność granulatu,
- datę rozpoczęcia i zakończenia robót,
- oświadczenie kierownika robót, że wbudował materiały oznakowane zgodnie z przepisami ustawy Prawo budowlane i obowiązującymi w tym zakresie przepisami bhp i ppoż.,
- ocenę wyników badań,
- ustalenia podjęte w trakcie prac komisji,
- imiona i nazwiska, numery uprawnień budowlanych oraz podpisy kierownika robót i inspektora nadzoru budowlanego złożone przy udziale przedstawiciela Zamawiającego.

Protokół odbioru końcowego jest podstawą do dokonania rozliczenia końcowego pomiędzy zamawiającym a wykonawcą.

8.5.Odbiór po upływie okresu rękojmi i gwarancji

Celem odbioru po okresie rękojmi i gwarancji jest ocena stanu termoizolacji po użytkowaniu w tym okresie oraz ocena wykonywanych w tym okresie ewentualnych robót poprawkowych, związanych z usuwaniem zgłoszonych wad.

Odbiór po upływie okresu rękojmi i gwarancji jest dokonywany na podstawie pomiaru grubości i oceny wizualnej termoizolacji, z uwzględnieniem zasad opisanych w pkt. 8.4. „Odbiór ostateczny (końcowy)”. Kontrola grubości warstwy izolacji po okresie rękojmi i gwarancji dokonuje się na stropach w poddaszach nieużytkowych miernikiem laserowym, natomiast w stropodachach za pomocą miernika laserowego lub pręta zwilżonego smarem bądź olejem wkładanego w miejsca osadzonych kominów wentylacyjnych, po uprzednim zdjęciu czapek (kapturków). Oceny wizualnej termoizolacji w niedostępnych przestrzeniach stropodachów wentylowanych dokonuje się przy użyciu lunety obserwacyjnej umieszczonej również w miejscach osadzonych kominków wentylacyjnych.

Pozytywny wynik odbioru pogwarancyjnego jest podstawą do zwrotu kaucji gwarancyjnej, negatywny do ewentualnego dokonania potrąceń wynikających z obniżonej jakości robót.

Przed upływem okresu gwarancyjnego zamawiający powinien zgłosić wykonawcy wszystkie zauważone wady w wykonanych robotach termoizolacyjnych.

9. PODSTAWA ROZLICZENIA ROBÓT PODSTAWOWYCH, TYMCZASOWYCH I PRAC TOWARZYSZĄCYCH

9.1.Ogólne ustalenia dotyczące podstawy rozliczenia robót podano w ST „Wymagania ogólne” Kod CPV 45000000-7, pkt 9

9.2.Zasady rozliczenia i płatności

Rozliczenie robót termoizolacyjnych może być dokonane jednorazowo po wykonaniu pełnego zakresu robót i ich końcowym odbiorze lub etapami określonymi w umowie, po dokonaniu odbiorów częściowych robót.

Ostateczne rozliczenie umowy pomiędzy zamawiającym a wykonawcą następuje po dokonaniu odbioru pogwarancyjnego.

Podstawę rozliczenia oraz płatności wykonanego i odebranego zakresu robót termoizolacyjnych stanowi wartość tych robót obliczona na podstawie:

- określonych w dokumentach umownych (ofercie) cen jednostkowych i ilości robót

zaakceptowanych przez zamawiającego lub

- ustalonej w umowie kwoty ryczałtowej za określony zakres robót.

Ceny jednostkowe termoizolacji stropodachu wentylowanego lub stropu w poddaszu nieużytkowym bądź kwoty ryczałtowe obejmujące te roboty termoizolacyjne uwzględniają:

- przygotowanie stanowiska roboczego,
- dostarczenie do stanowiska roboczego materiałów, narzędzi i sprzętu, w tym ustawienie maszyn lub agregatów wdmuchujących i rozmieszczenie w pobliżu paczek z granulatem, wciągnięcie węży elastycznych oraz wniesienie niezbędnego sprzętu i elektronarzędzi na poddasze nieużytkowe lub dach,
- zabezpieczenie wszelkich urządzeń technicznych przed dostępem osób trzecich,
- obsługę sprzętu nieposiadającego etatowej obsługi,
- kontrolę pracowników w zakresie odpowiedniego, zgodnego z wymogami Bhp, przygotowania się do pracy,
- ustawienie i przestawienie drabin oraz rusztowań przestawnych umożliwiających wykonanie robót,
- sprawdzenie zgodności opisu stanu istniejącego izolowanych przestrzeni, zawartego w dokumentacji projektowej, ze stanem faktycznym,
- wytrasowanie osi otworów technologiczno-montażowych,
- wycięcie otworów techniczno-montażowych,
- sprawdzenie izolowanej przestrzeni pod kątem braku przeszkód do wykonywania nadmuchu,
- w przestrzeniach dostępnych dla ludzi z zewnątrz (przełazowych) oczyszczenie izolowanego podłoża i usunięcie wszystkich przeszkód do wykonywania nadmuchu,
- zabezpieczenie przed zalaniem części otworów technologiczno-montażowych,
- wdmuchiwanie granulatu,
- zaślepienie otworów technologicznych,
- zamontowanie elementów wentylacyjnych,
- uzupełnienie i uszczelnienie pokrycia dachowego na zaślepionych otworach technologicznych i przy kominkach wentylacyjnych,
- fotograficzną dokumentację przebiegu prac termoizolacyjnych,
- usunięcie wad i usterek oraz naprawienie uszkodzeń powstałych w czasie robót termoizolacyjnych,
- uporządkowanie miejsca wykonywania robót,
- usunięcie pozostałości, resztek i odpadów materiałów w sposób podany w szczegółowej specyfikacji technicznej,
- likwidację stanowiska roboczego.

10. DOKUMENTY ODNIESIENIA

10.1. Normy

- PN-EN ISO 6946:2004 Komponenty budowlane i elementy budynku. Opór cieplny i współczynnik przenikania ciepła. Metoda obliczania.
- PN-EN ISO 10456:2004 Materiały i wyroby budowlane. Procedury określania deklarowanych i obliczeniowych wartości cieplnych.
- PN-EN 12524:2003 Materiały i wyroby budowlane. Właściwości cieplno-wilgotnościowe. Tabelaryczne wartości obliczeniowe.
- PN-EN ISO 13789:2001 Właściwości cieplne budynków. Współczynnik strat ciepła

przez przenikanie. Metoda obliczania.

PN-EN ISO 13788:2003 Ciepłno-wilgotnościowe właściwości komponentów budowlanych i elementów budynku. Temperatura powierzchni wewnętrznej konieczna do uniknięcia krytycznej wilgotności powierzchni i kondensacja międzywarstwowa. Metody obliczania.

PN-EN ISO 717-2:1999 Akustyka. Ocena izolacyjności akustycznej w budynkach i izolacyjności akustycznej elementów budowlanych. Izolacyjność od dźwięków uderzeniowych.

PN-EN 13162:2002 Wyroby do izolacji cieplnej w budownictwie. Wyroby z wełny mineralnej (MW) produkowane fabrycznie. Specyfikacja.

10.2. Aprobaty techniczne

Aprobata Techniczna ITB AT-15-2558/2001 Granulowana wełna szklana GULULL 4201

Aprobata Techniczna ITB AT-15-6189-2003 Granulat z wełny mineralnej GRANROCK
Aprobata Techniczna COBR PIB AT/99-11-0008 Wełna mineralna granulowana PAROC GRAN

Aprobata Techniczna COBR PIB AT/2002-11-0227 Wełna szklana granulowana URSA GRANULAT

Aprobata Techniczna ITB AT-15-5518/2002 Wełna szklana BLOWING WOOL L42 do wykonywania izolacji cieplnej metodą wdmuchiwania

Aprobata Techniczna COBR PIB AT/2004-11-0394 Granulat z wełny szklanej GLASSPROM

Aprobata Techniczna COBR PIB AT/2004-11-0395 Granulat z wełny mineralnej STONEPROM

Aprobata Techniczna ITB AT-15-2260/1996 Kominek wentylacyjny

10.3. Ustawy

- Ustawa z dnia 16 kwietnia 2004 r. o wyrobach budowlanych (Dz. U. z 2004 r. Nr 92, poz. 881).
- Ustawa z dnia 30 sierpnia 2002 r. o systemie zgodności (Dz. U. z 2004 r. Nr 204, poz. 2087).
- Ustawa z dnia 7 lipca 1994 r. Prawo budowlane (Dz. U. z 2003 r. Nr 207, poz. 2016 z późn. zmianami).
- Ustawa z dnia 18 grudnia 1998 r. o wspieraniu przedsięwzięć termomodernizacyjnych (Dz. U. z 1998 r. Nr 162, poz. 1121 oraz Dz. U. z 2001 r. Nr 76, poz. 808).

10.4. Rozporządzenia

- Rozporządzenie Ministra Infrastruktury z dnia 02.09.2004 r. w sprawie szczegółowego zakresu i formy dokumentacji projektowej, specyfikacji technicznych wykonania i odbioru robót budowlanych oraz programu funkcjonalno-użytkowego (Dz. U. z 2004 r. Nr 202, poz. 2072, zmiana Dz. U. z 2005 r. Nr 75, poz. 664).
- Rozporządzenie Ministra Infrastruktury z dnia 26.06.2002 r. w sprawie dziennika budowy, montażu i rozbiórki, tablicy informacyjnej oraz ogłoszenia zawierającego dane dotyczące bezpieczeństwa pracy i ochrony zdrowia (Dz. U. z 2002 r. Nr 108, poz. 953 z późniejszymi zmianami).
- Rozporządzenie Ministra Infrastruktury z dnia 11 sierpnia 2004 r. w sprawie sposobów deklarowania zgodności wyrobów budowlanych oraz sposobu znakowania ich znakiem

- budowlanym (Dz. U. z 2004 r. Nr 198, poz. 2041).
- Rozporządzenie Ministra Infrastruktury z 11 sierpnia 2004 r. w sprawie systemów oceny zgodności, wymagań, jakie powinny spełniać notyfikowane jednostki uczestniczące w ocenie zgodności oraz sposobu oznaczenia wyrobów budowlanych oznakowania CE (Dz. U. Nr 195, poz. 2011).
 - Rozporządzenie Ministra Infrastruktury z dnia 23 czerwca 2003 r. w sprawie informacji dotyczącej bezpieczeństwa i ochrony zdrowia oraz planu bezpieczeństwa i ochrony zdrowia (Dz. U. z 2003 r. Nr 120, poz. 1126).
 - Rozporządzenie Ministra Infrastruktury z dnia 12 kwietnia 2002 r. w sprawie warunków technicznych, jakim powinny odpowiadać budynki i ich usytuowanie (Dz. U. z 2002 r. Nr 75, poz. 690 z późn. zmianami).

10.5. Inne dokumenty i instrukcje

- Warunki techniczne wykonania i odbioru robót budowlano-montażowych (tom I, część 3) Arkady, Warszawa 1990 r.
- Specyfikacja techniczna wykonania i odbioru robót budowlanych. Wymagania ogólne. Kod CPV 45000000-7. Wydanie II, OWEOB Promocja – 2005 r.
- Sztuczne włókna mineralne występujące w materiałach izolacyjnych stosowanych w budownictwie – ocena zagrożeń zdrowotnych i działania zapobiegające (wyd. Instytut Medycyny Pracy im. Prof. J. Nofera z Łodzi).
- Instrukcja Techniczna wykonania izolacji termicznej i akustycznej stropów stropodachów dwudzielnych tzw. wentylowanych metodą wdmuchiwania (blow-in) w oparciu o: „Sposób wypełniania materiałami izolacyjnymi trudnodostępnych, zamkniętych przestrzeni poddachowych, zwłaszcza w budownictwie oraz zespół dozująco – wdmuchujący do wypełniania trudnodostępnych, zamkniętych przestrzeni materiałami izolacyjnymi” określony mianem systemu „STROPTERM” firmy P.R.B. „REM-BUD” s.c. 08-500 Ryki.

SPECYFIKACJE TECHNICZNE
WYKONANIA I OBIORU ROBÓT BUDOWLANYCH
(STANDARDOWE)

Kod CPV 45260000
WYKONYWANIE
POKRYĆ DACHOWYCH

SST.I.0.7 - KRYCIE DACHU PAPĄ I INSTALACJA ODGROMOWA

SPIS TREŚCI

1. WSTĘP	3
1.1. Przedmiot ST	3
1.2. Zakres stosowania ST	3
1.3. Zakres robót objętych ST	3
1.4. Podstawowe określenia	3
1.5. Ogólne wymagania dotyczące robót	3
2. MATERIAŁY	3
3. SPRZĘT	5
4. TRANSPORT	5
5. WYKONANIE ROBÓT	5
6. KONTROLA JAKOŚCI ROBÓT	12
7. OBMIAR ROBÓT	12
8. ODBIÓR ROBÓT	13
9. PODSTAWA PŁATNOŚCI	14
10. PRZEPISY ZWIĄZANE	15

Najważniejsze oznaczenia i skróty:

ST – Specyfikacja Techniczna

SST – Szczegółowa Specyfikacja Techniczna

ITB – Instytut Techniki Budowlanej

1. WSTĘP

1.1. Przedmiot ST

Przedmiotem niniejszej standardowej specyfikacji technicznej (ST) (standardowej) są wymagania dotyczące wykonania i odbioru pokryć dachowych papą wraz z obróbkami blacharskimi oraz rynnami i rurami spustowymi w zadaniu pod nazwą :**"Docieplenie budynku Szkoły Postawowej Nr 8 w Policach - Dach, ściany piwnic (fundamentowe i cokołowe) przy ul. Piaskowej 99, Dz.Nr. 2132/4, Obręb Police-16-II ETAP"** zgodnie z zakresem robót przedstawionym w Przedmiarze robót .

1.2. Zakres stosowania ST

Specyfikacja techniczna (ST) może być podstawą opracowania szczegółowej specyfikacji technicznej (SST), która będzie stosowana jako dokument przetargowy i kontraktowy przy zleceniu i realizacji robót wymienionych w pkt. 1.1

1.3. Zakres robót objętych ST

Roboty, których dotyczy specyfikacja, obejmują wszystkie czynności umożliwiające i mające na celu wykonanie pokryć dachowych papą wraz z obróbkami blacharskimi, rynnami i rurami spustowymi oraz elementami wystającymi ponad dach budynku.

1.4. Określenia podstawowe

Określenia podane w niniejszej ST są zgodne z obowiązującymi odpowiednimi normami oraz określeniami podanymi w ST Kod CPV 45000000-7 „Wymagania ogólne” pkt 1.4.

1.5. Ogólne wymagania dotyczące robót

Wykonawca robót jest odpowiedzialny za jakość ich wykonania oraz za zgodność z dokumentacją projektową, ST i poleceniami Inspektora nadzoru. Ogólne wymagania dotyczące robót podano w ST Kod CPV 45000000-7 „Wymagania ogólne” pkt 1.5.

2. MATERIAŁY

2.1. Ogólne wymagania dotyczące materiałów, ich pozyskiwania i składowania podano w ST Kod CPV 45000000-7 „Wymagania ogólne” pkt 2

Ponadto materiały stosowane do wykonywania pokryć dachowych powinny mieć:

- Aprobaty Techniczne lub być produkowane zgodnie z obowiązującymi normami,
- Certyfikat lub Deklarację Zgodności z Aprobata Techniczną lub z PN,
- Certyfikat na znak bezpieczeństwa,
- Certyfikat zgodności ze zharmonizowaną normą europejską wprowadzoną do zbioru norm polskich,
- na opakowaniach powinien znajdować się termin przydatności do stosowania.

Sposób transportu i składowania powinien być zgodny z warunkami i wymaganiami podanymi przez producenta.

Wykonawca obowiązany jest posiadać na budowie pełną dokumentację dotyczącą składowanych na budowie materiałów przeznaczonych do wykonania pokryć dachowych.

2.2. Rodzaje materiałów

2.2.1. Wszelkie materiały do wykonania pokryć dachowych powinny odpowiadać wymaganiom zawartym w normach polskich lub aprobaty technicznych ITB dopuszczających dany materiał do powszechnego stosowania w budownictwie.

2.2.2. Papa asfaltowa na tekturze budowlanej wg PN 89/B-27617.

Papa asfaltowa na tekturze składa się z tektury powlekannej asfaltem PS40/175 i posypki mineralnej. Wymagania wg normy PN-89/B-27617 a w szczególności dotyczą:

- 1) Wstęga papy powinna być bez dziur i załamań, o równych krawędziach;
- 2) Powierzchnia papy nie powinna mieć widocznych plam asfaltu;
- 3) Przy rozwijaniu rolki niedopuszczalne są uszkodzenia powstałe na skutek sklejenia się papy;
- 4) Dopuszcza się naderwanie na krawędziach wstęgi papy w kierunku poprzecznym nie dłuższa niż 30 mm, nie więcej niż w 3 miejscach na każde 10 m długości papy;
- 5) Papa po rozerwaniu i rozwarstwieniu powinna mieć jednolite ciemnobrunatne rozbarwienie;
- 6) Wymiary papy w rolce:
 - długość: 20 m ($\pm 0,20$ mm),
40 m ($\pm 0,40$ mm),
60 m ($\pm 0,60$ mm),
 - szerokość: 90, 95, 100, 105, 110 cm (± 1 cm).

2.2.3. Pakowanie, przechowywanie i transport.

- 1) Rolki papy powinny być odpowiednio zabezpieczone i oznakowane.
- 2) Na każdej rolce papy powinna być umieszczona nalepka z podstawowymi danymi określonymi w normie lub świadectwie.
- 3) Rolki papy należy przechowywać w pomieszczeniach krytych, chroniących przed zawilgoceniem i działaniem promieni słonecznych, w odległości co najmniej 120 cm od grzejników.
- 4) Rolki papy należy układać w stosy (do 1200 szt.) w pozycji stojącej, w jednej warstwie.
Odległość między stosami – 80 cm.

2.2.4. Lepik asfaltowy i asfaltowo-polimerowy z wypełniaczami stosowany na gorąco.

Wymagania wg normy PN-B-24625:1998:

- temperatura mięknięcia 60-80°C,
- temperatura zapłonu 200°C,
- zawartość wody – nie więcej niż 0,5%,
- spływność – lepik nie powinien spływać w temperaturze 50°C w ciągu 5 godzin z warstwy sklejającej dwie warstwy papy nachyloną pod kątem 45°,
- zdolność klejenia – lepik nie powinien się rozdzielić przy odrywaniu pasków papy sklejonych ze sobą i przyklejonych do betonu w temperaturze 18°C.

2.2.5. Roztwór asfaltowy do gruntowania.

Wymagania wg normy PN-74/B-24622.

2.2.6. Kit asfaltowy uszlachetniony KF.

Wymagania wg normy PN-75/B-30175.

2.2.7. Blacha stalowa ocynkowana płaska wg normy PN-61/B-10245, PN-73/H-92122.

Blachy stalowe płaskie o grub. min. 0,5 mm obustronnie ocynkowane w arkuszach.

Grubość powłoki cynku wynosi min. 275 g/m².

Materiały pokrywcze mogą być przyjęte na budowę, jeżeli spełniają następujące warunki:

- odpowiadają wyrobom wymienionym w dokumentacji projektowej,
- są właściwie opakowane i oznakowane,
- spełniają wymagane właściwości wykazane w odpowiednich dokumentach,
- mają deklarację zgodności i certyfikat zgodności.

Wszystkie materiały dekarские powinny być przechowywane i magazynowane zgodnie z instrukcją producenta oraz według odpowiednich norm wyrobu.

Przyjęcie materiałów i wyrobów na budowę powinno być potwierdzone wpisem do dziennika budowy.

3. SPRZĘT

3.1. Ogólne wymagania dotyczące sprzętu podano w ST Kod CPV 45000000-7 „Wymagania ogólne” pkt 3

3.2. Sprzęt do wykonywania robót

Roboty można wykonać ręcznie lub przy użyciu innych specjalistycznych narzędzi.

4. TRANSPORT

4.1. Ogólne wymagania dotyczące transportu podano w ST Kod CPV 45000000-7 „Wymagania ogólne” pkt 4

4.2. Transport materiałów:

4.2.1. Lepik asfaltowy i materiały wiążące powinny być pakowane, przechowywane i transportowane w sposób wskazany w normach polskich.

4.2.2. Pakowanie, przechowywanie i transport pap:

- 1) rolki papy powinny być po środku owinięte paskiem papieru szerokości co najmniej 20 cm i związane drutem lub sznurkiem grubości co najmniej 0,5 mm;
- 2) na każdej rolce papy powinna być umieszczona nalepka z podstawowymi danymi określonymi w PN-89/B-27617;
- 3) rolki papy należy przechowywać w pomieszczeniach krytych, chroniących przed zawilgoceniem i działaniem promieni słonecznych i w odległości co najmniej 120 cm od grzejników;
- 4) rolki papy należy układać w stosy (do 1200 szt.) w pozycji stojącej, w jednej warstwie.

Odległość między warstwami – 80 cm.

5. WYKONANIE ROBÓT

5.1. Wymagania ogólne dla podłoży

Podłoża pod pokrycia z papy powinny odpowiadać wymaganiom podanym w PN-80/B-10240, w przypadku zaś podłoży nie ujętych w tej normie, wymaganiom podanym w aprobaty technicznych.

Powierzchnia podłoża powinna być równa, prześwit pomiędzy powierzchnią podłoża a łąką kontrolną o długości 2 m nie może być większy niż 5 mm. Krawędzie, naroża oraz styki podłoża z pionowymi płaszczyznami elementów ponaddachowych należy zaokrąglić łukiem o promieniu nie mniejszym niż 3 cm lub złączyć za pomocą odkosu albo listwy o przekroju trójkątnym.

Przed murami kominowymi lub innymi elementami wystającymi ponad dach należy – od strony kalenicy – wykonać odboje o górnej krawędzi nachylonej przeciwnie do spadku połaci dachowej.

Uwaga Wymagania ogólne – dla wykonania podłoży np.:

- z płyt żelbetonowych,
- z gładzi cementowej,

dylatacji w podłożach i określeniach wytrzymałości i sztywności podłoża – podane są w specyfikacjach technicznych wykonania tych elementów konstrukcyjnych obiektów.

5.3. Pokrycia papami asfaltowymi

5.3.1. Pokrycia trzywarstwowe z papy asfaltowej mocowanej do podłoża metodami tradycyjnymi

Pokrycie trzywarstwowe z pap asfaltowych może być wykonane:

- a) w układzie podanym w normie PN-80/B-10240 i PN-B-02361:1999,
- b) z trzech warstw papy asfaltowej każda o zawartości masy powłokowej do 1600 g/m², klejonych lepikiem do podłoża z materiału termoizolacyjnego na dachu o pochyleniu od 3% do 20%,
- c) z trzech warstw papy asfaltowej każda o zawartości masy powłokowej do 1600 g/m², klejonych lepikiem do podłoża betonowego na dachu o pochyleniu od 3% do 30%,
- d) z trzech warstw papy asfaltowej każda o zawartości masy powłokowej do 1600 g/m², klejonych lepikiem na podłożu drewnianym na dachu o pochyleniu od 3% do 30%.

5.3.2. Pokrycia dwuwarstwowe z papy asfaltowej mocowanej do podłoża metodami tradycyjnymi

Pokrycie dwuwarstwowe z pap asfaltowych może być wykonane:

- a) w układzie podanym w normie PN-80/B-10240 i PN-B-02361:1999,
- b) z dwóch warstw papy asfaltowej lub asfaltowo-polimerowej – każda o zawartości masy powłokowej ≥ 1600 g/m² – klejonych lepikiem do podłoża z materiału termoizolacyjnego na dachu o pochyleniu od 3% do 30%,
- c) z dwóch warstw papy asfaltowej lub asfaltowo-polimerowej – każda o zawartości masy powłokowej ≥ 1600 g/m² – klejonych lepikiem do podłoża betonowego na dachu o pochyleniu od 1% do 30%,
- d) z dwóch warstw papy asfaltowej – każda o zawartości masy powłokowej do 1600 g/m² – klejonych lepikiem do podłoża z materiału termoizolacyjnego na dachu o pochyleniu od 20% do 40%,
- e) z dwóch warstw papy asfaltowej – każda o zawartości masy powłokowej do 1600 g/m² – klejonych lepikiem do podłoża betonowego na dachu o pochyleniu od 20% do 60%,
- f) z dwóch warstw papy asfaltowej – każda o zawartości masy powłokowej do 1600 g/m² – układanych na podłożu drewnianym na dachu o pochyleniu od 20% do 60%.

5.3.3. Pokrycie dwuwarstwowe z papy asfaltowej zgrzewalnej

Pokrycie z dwóch warstw papy asfaltowej zgrzewalnej może być wykonywane na połaciach dachowych o pochyleniu zgodnym z podanym w normie PN-B-02361:1999, tzn. od 1% do 20% na podłożu:

- a) betonowym,
- b) na płycie warstwowej ze styropianu z okleiną z pap asfaltowych; papa stanowiąca okleinę płyt styropianowych nie jest wliczana do liczby warstw pokrycia.

Papa asfaltowa zgrzewalna jest przeznaczona do przyklejania do podłoża oraz sklejanie dwóch jej warstw metodą zgrzewania, tj. przez podgrzewanie spodniej powierzchni papy płomieniem palnika gazowego do momentu nadtopienia masy powłokowej.

Przy przyklejaniu pap zgrzewalnych za pomocą palnika na gaz propan-butan należy przestrzegać następujących zasad:

- a) palnik powinien być ustawiony w taki sposób, aby jednocześnie podgrzewał podłoże i wstęgę papy od strony przekładki antyadhezyjnej. Jedynym wyjątkiem jest klejenie papy na powierzchni płyty warstwowej z rdzeniem styropianowym, kiedy nie dopuszcza się ogrzewania podłoża,

- b) w celu uniknięcia zniszczenia papy działanie płomienia powinno być krótkotrwałe, a płomień palnika powinien być ciągle przemieszczany w miarę nadtopiania masy powłokowej,
- c) niedopuszczalne jest miejscowe nagrzewanie papy, prowadzące do nadmiernego spływu masy asfaltowej lub jej zapalenia,
- d) fragment wstęgi papy z nadtopioną powłoką asfaltową należy natychmiast docisnąć do ogrzewanego podłoża wałkiem o długości równej szerokości pasma papy.

5.3.4. Pokrycie papowe wentylowane

Pokrycie papowe wentylowane jest to pokrycie, w którym pierwszą warstwę wykonuje się z papy perforowanej lub papy podkładowej wentylacyjnej z gruboziarnistą posypką (klejonej posypką w kierunku do podłoża) i na tak wykonanej warstwie przykleja się właściwe warstwy pokrycia.

Pokrycie papowe wentylowane może być wykonane na zawilgoconym podłożu, jeżeli nie ma możliwości odsuszenia go przed przystąpieniem do wykonania pokrycia.

Papy perforowanej nie wlicza się do liczby warstw pokrycia, papa wentylacyjna zaś (wykonana w postaci wstęgi ciągłej, bez perforacji) może być wliczana jako pierwsza podkładowa warstwa pokrycia.

Wentylacja przestrzeni utworzonej pod powierzchnią papy perforowanej lub wentylacyjnej może następować w miejscach zamocowań obróbek dekarских lub przez specjalne kominki wentylacyjne.

Papa asfaltowa wentylacyjna jest przyklejana punktowo do podłoża. Powierzchnia doklejenia do podłoża powinna być ustalona na podstawie obliczeń uwzględniających wartość ssania wiatru indywidualnie w przypadku każdego obiektu, z podziałem dachu na strefy narażone na różne wartości tego typu obciążeń. Papę wentylacyjną układa się bezpośrednio na czystym i odkurczonym oraz zagruntowanym miejscowo (punktowo) podłożu. Poszczególne arkusze (pasma) papy wentylacyjnej należy przyklejać do zagruntowanych miejsc podłoża oraz sklejać ze sobą na zakład szerokości 10 cm. Gdyby na szerokości zakładu znajdowała się posypka, należy ją dokładnie usunąć przed sklejeniem papy.

W przypadku zastosowania papy perforowanej papa ta powinna być ułożona luzem na zagruntowanym podłożu, bez łączenia jej na zakład, lecz jedynie na styk czołowy. Pierwsza warstwa pokrycia papowego jest przyklejana do podłoża przez otwory w papie perforowanej oraz do pozostałej powierzchni papy perforowanej.

Papy wentylacyjnej i perforowanej nie należy układać w miejscach, w których może nastąpić wnikanie wody pod pokrycie dachowe, na przykład w paśmie przyokapowym, przy wpustach dachowych, przy dylatacjach konstrukcyjnych budynku itp. W miejscach tych należy odsunąć papę wentylacyjną na odległość ~50 cm i nakleić pasmo papy podkładowej.

Przy odpowietrzaniu przestrzeni spod papy wentylacyjnej kominkami wentylacyjnymi średnicę kominka należy ustalić w zależności od powierzchni przypadającej na jeden kominek. Kominków wentylacyjnych nie należy ustawiać w najniższych partiach połaci dachowych.

5.3.5. Pokrycie jednowarstwowe z papy asfaltowo-polimerowej

Pokrycia jednowarstwowe należy wykonywać tylko z pap asfaltowo-polimerowych wierzchniego krycia o grubości min. 4,0 mm (mierzonej w pasie bez posypki), ocenionych pozytywnie do jednowarstwowego krycia przez aprobaty techniczne.

Pokrycia jednowarstwowe, zgodnie z PN-B-02361:1999, są wykonywane na podłożu:

- a) betonowym, na dachu o pochyleniu od 3% do 20%,
- b) na izolacji termicznej, na dachu o pochyleniu połaci od 3% do 20%.

Papa w pokryciu jednowarstwowym może być układana:

- a) metodą zgrzewania na całej powierzchni,
- b) metodą mocowania mechanicznego w obrębie zakładu; do podłoża mechanicznie mocowana jest spodnia część zakładu, natomiast część wierzchnia jest doklejana do warstwy spodniej.

Liczba łączników mocujących jest obliczana indywidualnie w przypadku każdego obiektu, z uwzględnieniem

wartości ssania wiatru w poszczególnych obszarach połąci dachowej.

W przypadku mocowania mechanicznego papy na podłożu z materiału termoizolacyjnego łączniki mocujące są kotwione w warstwie nośnej znajdującej się poniżej warstwy termoizolacyjnej.

W rejonie połąci o pochyleniu poniżej 3% (np. zlewni połąciowych, koryt odwadniających) niezbędne jest wzmocnienie pokrycia poprzez ułożenie w tym obszarze na podłożu dodatkowo warstwy podkładowej.

5.3.6. Pokrycie dwuwarstwowe z papy asfaltowej lub smołowej zwykłej

Do wykonania pokrycia dwuwarstwowego należy stosować papy podkładowe i papy wierzchniego krycia, z wyjątkiem pokryć z papy smołowej, w których obie warstwy należy wykonać z papy smołowej powlekaną odmiany 400 z mineralizowaną powłoką.

W pokryciach dwuwarstwowch z pap asfaltowych układanych na podłożu z desek na pierwszą warstwę należy stosować papę podkładową na tekturze odmiany 400/1200 lub papę wierzchniego krycia posypką do dołu. W przypadku pokrycia na podłożu betonowym na pierwszą warstwę można zastosować papę na tekturze odmiany 400/1200 lub na welonie szklanym odmiany P/95/1200. Na drugą warstwę należy stosować w zależności od spadku, papy wierzchniego krycia na tekturze, papę na welonie szklanym odmiany W/95/1200, a także papę na taśmie aluminiowej odmiany 12/800. Papy na taśmie aluminiowej nie wolno stosować na stropodachach pełnych oraz w pokryciach układanych na warstwach izolacji termicznej. Papy na welonie szklanym może być zastosowana tylko w jednej warstwie pokrycia.

Pokrycia dwuwarstwowe na deskowaniu należy wykonywać równolegle lub prostopadle do okapu. Każde położone pasmo przybija się od góry co 40+50 cm, a po nałożeniu następnego pasma co 10 cm. Drugą warstwę papy należy przykleić lepikiem, a po jej przyklejeniu przybić górny jej brzeg co ~25+30 cm gwoździami. Pas okapowy drugiej warstwy, jeżeli nie ma rynny, powinien być zagięty, podwinięty i przybity do deskowania.

5.3.7. Pokrycie jednowarstwowe z papy asfaltowej lub smołowej zwykłej (pokrycie prowizoryczne)

Pokrycie z jednej warstwy papy wykonuje się w zasadzie na deskowaniu, rzadziej na podłożu betonowym. pokrycie takie może niekiedy służyć jako podkład pod pokrycie z płaskich płyt lub dachówek.

Pokrycie jednowarstwowe z papy może być wykonywane tylko na połąciach dachów obiektów prowizorycznych.

Do pokrycia jednowarstwowego należy stosować papę asfaltową wierzchniego krycia na tekturze wszystkich odmian oraz papę smołową powlekaną z mineralizowaną powłoką odmiany 315 i 400.

W zależności od nachylenia połąci dachowych pasma papy mogą być układane równolegle lub prostopadle do okapu. Przy kryciu równoległym do okapu łączenie papy powinno być dokonane na zakład szerokości nie mniejszej niż 10 cm, zgodny z kierunkiem pochylenia połąci dachowej. Przy kryciu prostopadłym do okapu łączenie papy może być na zakład lub na listwy. Szerokość zakładu powinna być mniejsza niż 10 cm, zgodnie z kierunkiem przeważających wiatrów.

Przy kryciu równoległym do okapu pierwsze pasmo papy należy zamocować wzdłuż okapu przybijając do deskowania górny brzeg w odstępach 40+50 cm. Zamocowanie dolnego brzegu tego pasma papy jest uzależnione od sposobu odprowadzenia wody z połąci dachowych. Przy okapach bezrynnowych należy zagiąć brzeg pasma papy i przybić do deski okapowej gwoździami papowymi w odstępach 4+5 cm, przy okapach z rynnami brzeg papy należy przykleić do pasa nadrynnowego za pomocą lepiku na gorąco.

Drugie i następne pasma papy należy położyć tak, aby dolny brzeg układanego pasma zachodził 10 cm na papę już zamocowaną. Po zamocowaniu górnego brzegu układanej papy gwoździami w odstępach 40+50 cm, dolny brzeg przykleić lepikiem i przybić gwoździami w odstępach 5+10 cm, a zakład z wierzchu przesmarować lepikiem.

Kalenicę należy pokryć przez nałożenie brzegów pasma papy z obu stron połąci na szerokości 10+12 cm lub dodatkowego pasma papy o szerokości 33 cm.

Wzdłuż krawędzi szczytowej dachu lub wysuniętej poza lico ściany szczytowej pokrycia należy obrobić paskiem papy. Podobnie należy wykonywać łączenie papy na zakładach, przy okapach, ścianach szczytowych i kalenicy przy pokryciu prostopadle do okapu.

Krycie na listwach może być wykonywane z ułożonymi dodatkowymi paskami papy na listwach lub bez układania pasków.

Listwy o przekroju trójkąta równoramiennego o boku 50 mm wycięte z desek grubości 32 mm powinny być przybite do deskowania gwoździami w odstępach co 25 cm. Rozstaw listew powinien być dostosowany do sposobu krycia. Przy kryciu z paskami ułożonymi na listwach rozstaw listew powinien równać się szerokości papy zmniejszonej o 2 cm. Przy kryciu bez pasków układanych na listwach rozstaw listew powinien równać się szerokości rolki papy pomniejszonej o 8 cm. Rozstaw listew powinien być taki, aby podłużne krawędzie pasm papy, rozwiniętych i ułożonych prostopadle do okapu, sięgały do wierzchołków listew, a przy drugim sposobie krycia krawędź nakładanego pasma papy powinna sięgać do pokrycia ułożonego na połąci.

Pasma papy powinny być przybite do listew gwoździami papiakami w odstępach co 40 cm, a paski papy o szerokości 9÷10 cm przybite z obu stron do listew gwoździami papiakami i odstępach 6÷10 cm. Przy kryciu bez pasków papy, papa pokrywająca listwę powinna być przybita w sposób analogiczny jak paski papy.

5.4. Powłoki bezspoinowe z mas asfaltowych i asfaltowo-polimerowych

5.4.1. Powłoki bezspoinowe należy wykonywać zgodnie z normą PN-80/B-10240 w celu zabezpieczenia powierzchni pokrycia przed starzeniem atmosferycznym.

5.4.2. Powłoki bezspoinowe wykonuje się z mas asfaltowych i asfaltowo-polimerowych:

- a) na trzech lub dwóch warstwach pap asfaltowych układanych na podłożu betonowym, na dachach o pochyleniu połąci od 1% do 20%,
- b) na trzech warstwach pap asfaltowych układanych na izolacji termicznej, na dachach o pochyleniu połąci od 3% do 20%,
- c) na trzech warstwach pap asfaltowych układanych na podłożu drewnianym, na dachach o pochyleniu połąci od 2% do 20%.

5.4.3. Powłoki bezspoinowe układane na starym, użytkowym pokryciu papowym, regeneruje jedynie powierzchnię masy powłokowej wierzchniej warstwy pokrycia, nie stanowią zaś zabezpieczenia przed przenikaniem wód opadowych pod pokrycie w przypadku występowania uszkodzeń mechanicznych związanych z przerwaniem ciągłości pokrycia papowego.

5.5. Obróbki blacharskie

5.5.1. Obróbki blacharskie powinny być dostosowane do rodzaju pokrycia.

5.5.2. Obróbki blacharskie z blachy stalowej i stalowej ocynkowanej o grubości od 0,5 mm do 0,6 mm można wykonywać o każdej porze roku, lecz w temperaturze nie niższej od -15°C . Robót nie można wykonywać na oblodzonych podłożach.

5.5.3. Przy wykonywaniu obróbek blacharskich należy pamiętać o konieczności zachowania dylatacji. Dylatacje konstrukcyjne powinny być zabezpieczone w sposób umożliwiający przeniesienie ruchów poziomych i pionowych dachu w taki sposób, aby następował szybki odpływ wody z obszaru dylatacji.

5.6. Urządzenia do odprowadzania wód opadowych

5.6.1. W dachach (stropodachach) z odwodnieniem zewnętrznym w warstwach przekrycia powinny być osadzone uchwyty rynnowe (rynhaki) o wyregulowanym spadku podłużnym.

5.6.2. W dachach (stropodachach) z odwodnieniem wewnętrznym w podłożu powinny być wyrobione koryta odwadniające o przekroju trójkątnym lub trapezowym. Nie należy stosować koryt o przekroju prostokątnym. Niedopuszczalne jest sytuowanie koryt wzdłuż ścian attykowych, ścian budynków wyższych w odległości mniejszej niż 0,5 m oraz nad dylatacjami konstrukcyjnymi.

5.6.3. Spadki koryt dachowych nie powinny być mniejsze niż 1,5%, a rozstaw rur spustowych nie powinien przekraczać 25,0 m.

5.6.4. Wpusty dachowe powinny być osadzone w korytach. W korytach o przekroju trójkątnym i trapezowym

podłoże wokół wpustu w promieniu min. 25 cm od brzegu wpustu powinno być poziome – w celu osadzenia kołnierza wpustu.

5.6.5. Wpusty dachowe powinny być usytuowane w najniższych miejscach koryta. Niedopuszczalne jest sytuowanie wpustów dachowych w odległości mniejszej niż 0,5 m od elementów ponaddachowych.

5.6.6. Wloty wpustów dachowych powinny być zabezpieczone specjalnymi kołpakami ochronnymi nałożonymi na wpust przed możliwością zanieczyszczenia liśćmi lub innymi elementami mogącymi stać się przyczyną niedrożności rur spustowych.

5.6.7. Przekroje poprzeczne rynien dachowych, rur spustowych i wpustów dachowych powinny być dostosowane do wielkości odwadnianych powierzchni dachu (stropodachu).

5.6.8. Rynny i rury spustowe z blachy powinny odpowiadać wymaganiom podanym w PN-EN 612:1999, uchwyty zaś do rynien i rur spustowych wymaganiom PN-EN 1462:2001, PN-B-94701:1999 i PN-B-94702:1999

5.6.9. Rynny dachowe i elementy wyposażenia z PVC-U powinny odpowiadać wymaganiom w PN-EN 607:1999.

5.6.10. Rynny z blachy stalowej ocynkowanej powinny być:

- a) wykonane z pojedynczych członów odpowiadających długości arkusza blachy i składany w elementy wielocłonowe,
- b) łączone w złączach poziomych na zakład szerokości 40 mm; złącza powinny być lutowane na całej długości,
- c) mocowane do uchwytów, rozstawionych w odstępach nie większych niż 50 cm,
- d) rynny powinny mieć wlutowane wpusty do rur spustowych.

5.6.11. Rury spustowe z blachy stalowej ocynkowanej powinny być:

- a) wykonane z pojedynczych członów odpowiadających długości arkusza blachy i składane w elementy wielocłonowe,
- b) łączone w złączach pionowych na rąbek pojedynczy leżący, a w złączach poziomych na zakład szerokości 40 mm; złącza powinny być lutowane na całej długości,
- c) mocowane do ścian uchwytami, rozstawionymi w odstępach nie większych niż 3 m w sposób trwały przez wbicie trzpienia w spoiny muru lub osadzenie w zaprawie cementowej w wykutych gniazdach,
- d) rury spustowe odprowadzające wodę do kanalizacji powinny być wpuszczone do rury żeliwnej na głębokość kielicha.

5.7. Założenia projektowe

Remont dachu

Projektuje się remont dachu obejmujący:

- wykonanie nowej hydroizolacji dachu
- remont kominów z montażem nowych daszków kominowych
- roboty towarzyszące: wymiana obróbek i opierzeń, wymiana wpustów stropowych odwodnienia dachu, demontaż masztów antenowych, demontaż i ponowny montaż instalacji odgromowej

Charakterystyka metody hydroizolacji

Projektuje się wykonanie nowej hydroizolacji jako dwuwarstwowej złożonej z papy podkładowej i papy wierzchniego krycia. Projektuje się ułożenie pap termozgrzewalnych modyfikowanych o niżej wymienionych parametrach technicznych:

- 1) zgrzewalna modyfikowana (SBS) papa podkładowa
 - papa na włókninie poliestrowej
 - grubość: min. 3 mm
 - giętkość w niskiej temperaturze: min. -15 oC
 - odporność na spływanie w podwyższonej temperaturze: min. + 100 oC
 - właściwości mechaniczne przy rozciąganiu:
 - maksymalna siła rozciągająca ≥ 800 N/50mm
 - właściwości mechaniczne przy rozciąganiu:
 - wydłużenie 35% N/50mm
 - reakcja na ogień klasa E wg. EN 13501-1
- 2) modyfikowana (SBS) papa zgrzewalna wierzchniego krycia

Specyfikacja została sporządzona w systemie **SEKOspec** na podstawie standardowej specyfikacji technicznej opracowanej przez OWEOB Promocja Sp. z o.o.

- papa na włókninie poliestrowej 250g/m²
- kolor posypki naturalny – łupek (szary)
- grubość: min. 5,2 mm
- giętkość w niskiej temperaturze: min.-25 oC
- odporność na spływanie w podwyższonej temperaturze: min.+ 100 oC
- właściwości mechaniczne przy rozciąganiu:
maksymalna siła rozciągająca ≥ 800 N/50mm
- właściwości mechaniczne przy rozciąganiu:
wydłużenie $\geq 40\%$ N/50mm
- reakcja na ogień klasa E wg. EN 13501-1

Papę podkładową należy układać na przygotowanym i zagruntowanym podłożu. Jako grunt należy zastosować bitumiczny środek gruntujący w postaci płynnej przeznaczony do pap zgrzewalnych. Dopuszczalne jest zastosowanie materiałów tylko o ww. lub lepszych parametrach technicznych. Należy stosować rozwiązania systemowe i przestrzegać wskazówek producenta systemu.

Kolejność wykonania robót remontowych dachu

W ramach projektowanego remontu dachu przewiduje się następujący zakres robót:

- przygotowanie placu budowy, zabezpieczenie terenu robót
- demontaż istniejącej instalacji odgromowej, renowacja elementów nośnych instalacji odgromowej
- demontaż opierzeń i obróbek dachu, masztów antenowych, przelotek kabli antenowych
- remont kominów: rozbiórka czap kominowych i górnych części kominów, usunięcie odparzonych i zdegradowanych tynków na kominach, podmurowanie kominów z cegły pełnej, uzupełnienie tynków, przygotowanie wierzchu kominów do montażu stalowych daszków,
- usunięcie gruzu
- usunięcie warstwy bitumicznej z dachu i utylizacja starej papy
- demontaż istniejących wpustów dachowych odwodnienia grawitacyjnego dachu i montaż nowych z wykonaniem uszczelnień
- wykonanie nowych otworów w płytach np. na wywietrzaki/ kominki wentylacji przestrzeni stropodachu, na włazy technologiczne termomodernizacji o ile nie były wykonane wcześniej,
- uzupełnienie, ewentualnie wykonanie na nowo wypełnień między płytami korytkowymi,
- w razie konieczności wykonanie cementowej warstwy wyrównawczej na płytach dachowych i wyprofilowanie spadków
- zabezpieczenie przeciwwilgociowe krawędzi otworów w płytach
- montaż kominków wentylacji stropodachu i obudów włazów dachowych
- oczyszczenie podłoża
- zagruntowanie podłoża bitumicznym środkiem gruntującym w płynie
- ułożenie na stykach płyt dodatkowo pasków papy o szerokości 25 cm mocowanych punktowo do podłoża (niezgrzewane na całej powierzchni)
- zgrzanie papy podkładowej
- wykonanie obróbek kominów i włazów dachowych z wyprofilowaniem spadków na potaci dachu, obróbek rur odpowietrzenia KS, wywietrzaków przestrzeni stropodachu,
- zgrzanie papy wierzchniego krycia
- montaż daszków kominowych, kłap włazów technologicznych
- montaż nowej instalacji odgromowej poziomej
- uporządkowanie dachu i demontaż zabezpieczeń terenu budowy

Opis technologii wykonania robót dekarских

Wszystkie opisane poniżej prace powinny być wykonywane zgodnie z zasadami sztuki budowlanej, zgodnie z przepisami BHP, przez osoby posiadające odpowiednie kwalifikacje zawodowe i uprawnienia. Prace należy prowadzić pod nadzorem uprawnionego kierownika budowy.

Prace rozbiórkowe należy rozpocząć od demontażu instalacji odgromowej dachu, a następnie demontażu obróbek ścian attykowych, a następnie zerwania istniejącego pokrycia dachowego. Usuwanie izolacji należy przeprowadzać sukcesywnie wraz z postępem prac rozbiórkowych na dachu. Usunięte materiały należy składować we wskazanym przez Kierownika Budowy miejscu, a następnie poddać utylizacji. Elementy instalacji odgromowej zachować w celu ponownego wykorzystania. Przy prowadzeniu prac należy zabezpieczyć przewody i kanały wentylacyjne, w przypadku zabrudzeń oczyścić i zabezpieczyć przed uszkodzeniami.

Po usunięciu warstw izolacji należy przystąpić do naprawy istniejących połączeń płyt korytkowych. Wszelkie ubytki w połączeniach płyt należy uzupełnić zaprawą o wytrzymałości min 10 MPa lub zaprawami niskoskurczowymi. Decyzję o przeprowadzeniu wymiany wypełnień w stykach płyt podejmie Inspektor Nadzoru po usunięciu warstw dachu i ocenie stanu połączeń płyt.

Po wykonaniu naprawy połączeń płyt w razie konieczności należy wykonać cementową warstwę wyrównawczą o grubości maksymalnie 2 cm. Wykonanie warstwy wyrównawczej uzależnione jest od stanu powierzchni konstrukcji nośnej i podlega ocenie przez Inspektora Nadzoru. Decyzję o konieczności reprofiliacji i ewentualnym wykonaniu warstwy wyrównawczej podejmie Inspektor

Specyfikacja została sporządzona w systemie **SEKOspec** na podstawie standardowej specyfikacji technicznej opracowanej przez OWEOB Promocja Sp. z o.o.

Nadzoru.

Po wykonaniu powyższych robót należy wykonać otwory w płytach pod montaż włazów technologicznych i pod kominki wentylacyjne. Wycięcia o wymiarach 50 x 70 cm należy wykonać wg. wskazań na rysunkach i w pkt. 7.1.1.2. i 7.1.1.3.

Cięcie należy prowadzić piłami diamentowymi – mechanicznymi. Krawędzie wyciętych otworów należy wyrównać, a w przypadku wystąpienia ubytków należy dokonać ich reprofiliacji. Wycięcia pod włazy będą powodowały osłabienie nośności płyt korytkowych. Krawędzie otworów należy podeprzeć odcinkami ażurowych ścianek murowanych – jak ścianki, na których opierają się płyty.

Podłoże betonowe powinno mieć odpowiednią sztywność i wytrzymałość. Maksymalna wilgotność podłoża betonowego zapewniająca odpowiednią przyczepność zgrzanej papy nie może być większa niż 6%. Podłoże należy oczyścić (musi być suche, czyste, równe, wolne od piasku, tłustych plam i innych zanieczyszczeń). Prace dekarские z użyciem pap zgrzewalnych można wykonywać w temperaturze nie niższej niż 0°C w przypadku pap modyfikowanych SBS oraz nie mniejszej niż +5°C w przypadku pap oksydowanych. Temperatury te mogą być nieco niższe pod warunkiem, że rolki papy będą przechowywane w pomieszczeniach ogrzewanych o temperaturze ok. +20°C i wynoszone na dach bezpośrednio przed ich układaniem. Nie należy prowadzić prac dekarских na dachach o zawilgoconej lub oblodzonej powierzchni, a także podczas opadów atmosferycznych lub silnego wiatru.

Przy nachyleniach dachu do 10% papę należy układać pasami równoległymi do okapu. Minimalny spadek dachu powinien być taki, aby nawet po wystąpieniu ugięcia elementów konstrukcyjnych dachu zapewnił skuteczne odprowadzenie wody i nie mniejszy niż 1% (zalecane minimalne nachylenie to 2%).

Roboty dekarские rozpoczyna się od osadzenia dybli drewnianych, wpustów dachowych, haków kominków wentylacyjnych włazów dachowych i innego oprzyrządowania (Ilości wg. rysunków w części graficznej opracowania). Podłoże należy zagruntować roztworem gruntującym i pozostawić do wyschnięcia (czas wskazany przez producenta). Na stykach płyt korytkowych należy ułożyć dodatkowo paski papy o szerokości 25 cm mocowane punktowo do podłoża (niezgrzewane na całej powierzchni). Po zagruntowaniu podłoża można przystąpić do wstępnego wykonania z papy podkładowej obróbek detali dachowych takich jak ogniomury, attyki, kominy, włazy, kliny odbojowe, wpusty odwodnienia dachowego.

Przed ułożeniem na dachu papa powinna być rozwinięta na połaci dachowej i pozostawiona w celu wyprostowania (papy SBS posiadają tzw. pamięć kształtu). Pasy papy należy łączyć na zakładki wzdłuż rolki na 8 cm, w poprzek rolki na 10-20 cm. Po przymierzeniu papy z uwzględnieniem zakładów oraz ewentualnym przycięciu, należy zwinąć rolkę z jednej strony do połowy i zgrzać, a następnie zwinąć z drugiej strony i zgrzać. Miejsca zakładów na całej ich szerokości należy podgrzać palnikiem i docisnąć szpachelką w celu wgniecenia posypki.

Zasadnicza operacja układania papy metodą zgrzewania polega na rozgrzewaniu podłoża oraz spodniej strony papy, aż do momentu zauważalnego topienia się masy przy jednoczesnym, powolnym rozwijaniu rolki. O prawidłowym zgrzaniu papy do podłoża świadczy odpowiedni wypływ masy, który powinien wynosić od 0,5 do 1 cm na całej długości pasa zgrzewanej papy. Brak wypływu lub wypływ nierównomierny świadczy o nieprawidłowym zgrzaniu papy z podłożem. Kolejne pasy papy należy łączyć ze sobą na zakład wzdłużny o szerokości 8-10 cm i poprzeczny o szerokości 12-15 cm. Zakładki powinny się wykonywać ze szczególną starannością i zgodnie z kierunkiem spływu wody oraz zgodnie z kierunkiem wiatrów wiejących w danej okolicy. Po ułożeniu kilku rolek i ich wystudzeniu należy sprawdzić prawidłowość wykonania w danej okolicy. Po ułożeniu kilku rolek i ich odchyleniu papy podgrzać i ponownie skleić. Miejsca wypływu masy bitumicznej zaleca się posypać posypką w kolorze pokrycia w celu poprawienia estetyki.

Pasy papy powinny być tak rozmieszczone, aby zakładki zarówno poprzeczne jak i wzdłużne nie pokrywały się. Pasy papy nawierzchniowej należy przesunąć względem papy podkładowej o połowę szerokości rolki. Aby uniknąć zgrubień na zakładkach zaleca się odcięcie pod kątem 45% narożnika z każdego pasa znajdującego się na spodzie zakładu.

Obróbki, opierzenia elementów dachu wykonać należy z blachy tytanowo – cynkowej. Detale dachowe należy wykonać ze szczególną dokładnością, gdyż to one najczęściej są przyczyną przecieków pokryć dachowych.

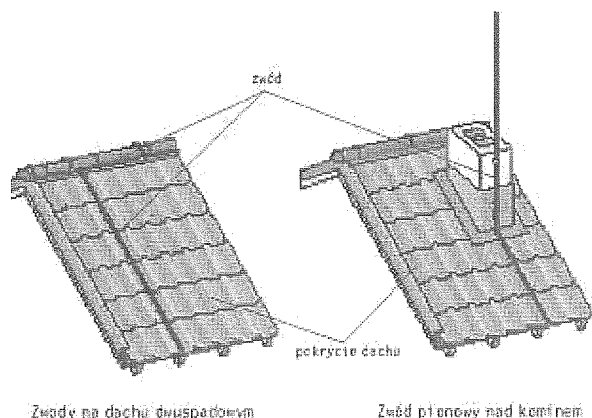
Rozwiązania obróbek detali dachowych pokazano na rysunkach w części graficznej opracowania (komin, wpust stropowy, attyka).

Po zakończeniu prac związanych z ułożeniem pokrycia należy odtworzyć zdemontowaną instalację odgromową.

5.8. Instalacja odgromowa

Zewnętrzną instalację odgromową tworzy siatka tzw. zwodów poziomych i pionowych wraz z przewodami odprowadzającymi do ziemi i uziomy, której zadaniem jest odprowadzenie prądu

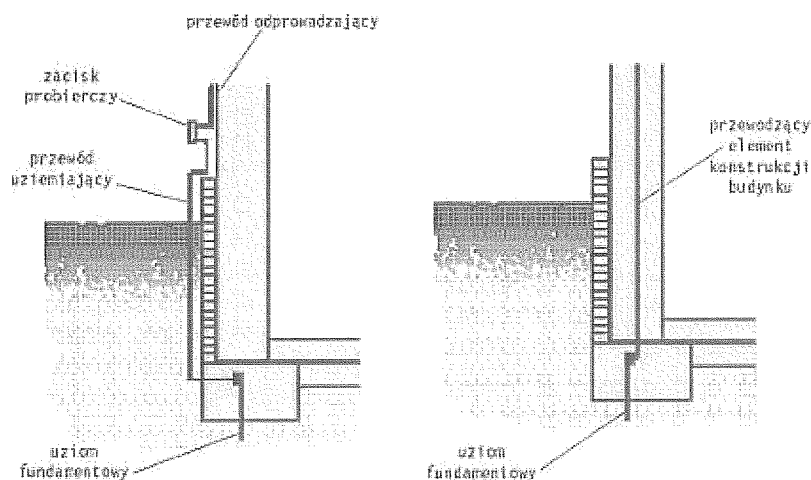
piorunowego od miejsca uderzenia do ziemi.



Instalacja odgromowa (tak zwany piorunochron), są to odpowiednio połączone elementy konstrukcyjne budynku lub elementy na nim zainstalowane, których zadaniem jest przejście prądu piorunowego i odprowadzenie go do ziemi w sposób bezpieczny dla ludzi przebywających wewnątrz i bez szkody dla chronionego obiektu.

Typowa instalacja odgromowa składa się z:

zwodów, czyli drutów wykonanych ze stali ocynkowanej, miedzi lub stali nierdzewnej, ułożonych na dachu - ich zadaniem jest bezpośrednie przejmowanie prądów piorunowych, przewodów odprowadzających, łączących zwody z przewodami uziemiającymi lub uziomem, przewodów uziemiających łączących przewody odprowadzające z uziomami, uziomów - elementów metalowych lub zespołów elementów metalowych umieszczonych w gruncie i zapewniających z nim połączenie elektryczne.



6. KONTROLA JAKOŚCI ROBÓT

6.1. Kontrola jakości robót polega na sprawdzeniu zgodności ich wykonania z wymaganiami niniejszej specyfikacji

6.2. Kontrola wykonania podkładów pod pokrycia z blachy powinna być przeprowadzona przez

Specyfikacja została sporządzona w systemie **SEKOSpec** na podstawie standardowej specyfikacji technicznej opracowanej przez OWEOB Promocja Sp. z o.o.

Inspektora nadzoru przed przystąpieniem do wykonania pokryć zgodnie z wymaganiami normy PN-80/B-10240 p. 4.3.2.

6.3. Kontrola wykonania pokryć

6.3.1. Kontrola wykonania pokryć polega na sprawdzeniu zgodności ich wykonania z powołanymi normami przedmiotowymi i wymaganiami specyfikacji. Kontrola ta przeprowadzana jest przez Inspektora nadzoru:

- a) w odniesieniu do prac zanikających (kontrola międzyoperacyjna) – podczas wykonania prac pokrywczych,
- b) w odniesieniu do właściwości całego pokrycia (kontrola końcowa) – po zakończeniu prac pokrywczych.

6.3.2. Pokrycia papowe

- a) Kontrola międzyoperacyjna pokryć papowych polega na bieżącym sprawdzeniu zgodności wykonanych prac z wymaganiami niniejszej specyfikacji technicznej.
- b) Kontrola końcowa wykonania pokryć papowych polega na sprawdzaniu zgodności wykonania z projektem oraz wymaganiami specyfikacji. Kontrolę przeprowadza się w sposób podany w normie PN-98/B-10240 pkt 4.
- c) Uznaje się, że badania dały wynik pozytywny gdy wszystkie właściwości materiałów i pokrycia dachowego są zgodne z wymaganiami niniejszej specyfikacji technicznej lub aprobaty technicznej albo wymaganiami norm przedmiotowych.

7. OBMIAR ROBÓT

7.1. Jednostką obmiarową robót jest:

- dla robót – Krycie dachu papą – m² pokrytej powierzchni dachu,
- dla robót – Obróbki blacharskie – m²
- dla robót – Rynny i rury spustowe – 1 m wykonanych rynien lub rur spustowych.

7.2. Ilość robót określa się na podstawie dokumentacji projektowej z uwzględnieniem zmian podanych w dokumentacji powykonawczej zaaprobowanych przez Inspektora nadzoru i sprawdzonych w naturze

Z powierzchni dachu nie potrąca się urządzeń obcych, jak np. wywiewki itp. o ile powierzchnia każdego przekracza 0,50 m².

8. ODBIÓR ROBÓT

8.1. Podstawę do odbioru wykonania robót pokrywczych papowych stanowi stwierdzenie zgodności ich wykonania z dokumentacją projektową i zatwierdzonymi zmianami podanymi w dokumentacji powykonawczej

8.2. Odbiór podłoża

8.2.1. Badania podłoża należy przeprowadzić w trakcie odbioru częściowego, podczas suchej pogody, przed przystąpieniem do pokrycia połaci dachowych.

8.2.2. Sprawdzenie równości powierzchni podłoża (deskowania) należy przeprowadzać za pomocą łąty kontrolnej o długości 2 m lub za pomocą szablonu z podziałką milimetrową. Prześwit między sprawdzaną powierzchnią a łątą nie powinien przekroczyć 5 mm.

8.3. Ogólne wymagania odbioru robót pokrywczych

8.3.1. Roboty pokrywcze, jako roboty zanikające, wymagają odbiorów częściowych. Badania w czasie odbioru częściowego należy przeprowadzać dla tych robót, do których dostęp później jest niemożliwy lub utrudniony.

8.3.2. Odbiór częściowy powinien obejmować sprawdzenie:

- a) podłoża (deskowania),
- b) jakości zastosowanych materiałów,
- c) dokładności wykonania poszczególnych warstw pokrycia,
- d) dokładności wykonania obróbek blacharskich i ich połączenia z pokryciem.

8.3.3. Dokonanie odbioru częściowego powinno być potwierdzone wpisem do dziennika budowy.

8.3.4. Badania końcowe pokrycia należy przeprowadzić po zakończeniu robót, po deszczu.

8.3.5. Podstawę do odbioru robót pokrywczych stanowią następujące dokumenty:

- a) dokumentacja projektowa i dokumentacja powykonawcza,
- b) dziennik budowy z zapisem stwierdzającym odbiór częściowy podłoża oraz poszczególnych warstw lub fragmentów pokrycia,
- c) zapisy dotyczące wykonywania robót pokrywczych i rodzaju zastosowanych materiałów,
- d) protokoły odbioru materiałów i wyrobów, które powinny zawierać:
 - zestawienie wyników badań międzyoperacyjnych i końcowych,
 - stwierdzenie zgodności lub niezgodności wykonania robót pokrywczych z dokumentacją,
 - spis dokumentacji przekazywanej inwestorowi, w skład tej dokumentacji powinien wchodzić program utrzymania pokrycia.

8.3.6. Odbiór końcowy polega na dokładnym sprawdzeniu stanu wykonanego pokrycia i obróbek blacharskich i połączenia ich z urządzeniami odwadniającymi, a także wykonania na pokryciu ewentualnych zabezpieczeń eksploatacyjnych.

8.3.7. Roboty uznaje się za zgodne z dokumentacją projektową, ST i wymaganiami Inspektora nadzoru, jeżeli wszystkie pomiary i badania z zachowaniem tolerancji wg pkt. 6 ST dały pozytywne wyniki.

Jeżeli chociaż jeden wynik badania daje wynik negatywny, pokrycie papowe nie powinno być odebrane.

W takim przypadku należy przyjąć jedno z następujących rozwiązań:

- poprawić i przedstawić do ponownego odbioru,
- jeżeli odchylenia od wymagań nie zagrażają bezpieczeństwu użytkowania i trwałości pokrycia, obniżyć cenę pokrycia,
- w przypadku gdy nie są możliwe podane rozwiązania – rozebrać pokrycie (miejsc nie odpowiadających ST) i ponownie wykonać roboty pokrywcze.

8.4. Odbiór pokrycia z papy

8.4.1. Sprawdzenie przyklejenia papy do podłoża oraz papy do papy należy przeprowadzić przez nacięcie i odrywanie paska papy szerokości nie większej niż 5 cm, z tym że pasek papy należy naciąć nad miejscem przyklejenia papy.

8.4.2. Sprawdzenie przybicia papy do deskowania.

8.4.3. Sprawdzenie szerokości zakładów papy należy dokonać w trakcie odbiorów częściowych i końcowych przez pomiar szerokości zakładów w trzech dowolnych miejscach na każde 100 m².

8.5. Odbiór obróbek blacharskich, rynien i rur spustowych powinien obejmować:

- 8.5.1. Sprawdzenie prawidłowości połączeń poziomych i pionowych.
- 8.5.2. Sprawdzenie mocowania elementów do deskowania lub ścian.
- 8.5.3. Sprawdzenie prawidłowości spadków rynien.

8.5.4. Sprawdzenie szczelności połączeń rur spustowych z przewodami kanalizacyjnymi. Rury spustowe mogą być montowane po sprawdzeniu drożności przewodów kanalizacyjnych.

8.6. Zakończenie odbioru

8.6.1. Odbioru pokrycia papą potwierdza się: protokołem, który powinien zawierać:

- ocenę wyników badań,
- wykaz wad i usterek ze wskazaniem możliwości ich usunięcia,
- stwierdzenie zgodności lub niezgodności wykonania z zamówieniem.

9. PODSTAWA PŁATNOŚCI

9.1. Pokrycie dachu papą

Płaci się za ustaloną ilość m² krycia z wykonaniem warstwy dolnej i warstwy wierzchniej, która obejmuje:

- przygotowanie stanowiska roboczego,
- dostarczenie materiałów i sprzętu,
- przygotowanie lepiku,
- obsługę sprzętu nieposiadającego etatowej obsługi,
- ustawienie i rozbiórkę rusztowań o wysokości do 4 m,
- oczyszczenie i zagruntowanie podłoża,
- pokrycie dachu papą na lepiku na zimno lub na gorąco (warstwa dolna i warstwa wierzchnia),
- oczyszczenie miejsca pracy z resztek materiałów,
- likwidacja stanowiska roboczego.

9.2. Obróbki blacharskie

Płaci się za ustaloną ilość m² obróbki wg ceny jednostkowej, która obejmuje:

- przygotowanie,
- zamontowanie i umocowanie obróbek w podłożu, zalutowanie połączeń,
- uporządkowanie stanowiska pracy.

9.3. Rynny i rury spustowe

Płaci się za ustaloną ilość „m” rynien wg ceny jednostkowej, która obejmuje:

- przygotowanie,
- zmontowanie, umocowanie rynien i rur spustowych oraz zalutowanie połączeń,
- uporządkowanie stanowiska pracy.

10. PRZEPISY ZWIĄZANE

10.1. Normy

PN-B-02361:1999 Pochylenia połaci dachowych.

PN-B-24620:1998 Lepiki, masy i roztwory asfaltowe stosowane na zimno.

PN-74/B-24620 Lepik asfaltowy stosowany na zimno.

PN-74/B-24622 Roztwór asfaltowy do gruntowania.

- PN-B-24625:1998 Lepik asfaltowy i asfaltowo-polimerowy z wypełniaczami stosowanymi na gorąco.
- PN-91/B-27618 Papa asfaltowa na osnowie zdwojonej przesywanej z tkaniny szklanej i welonu szklanego.
- PN-92/B-27619 Papa asfaltowa na folii lub taśmie aluminiowej.
- PN-B-27620:1998 Papa asfaltowa na welonie szklanym.
- PN-B-27621:1998 Papa asfaltowa podkładowa na włókninie przesywanej.
- PN-89/B-27617 Papa asfaltowa na tekturze budowlanej.
- PN-61/B-10245 Roboty blacharskie budowlane z blachy stalowej ocynkowanej i cynkowej. Wymagania i badania techniczne przy odbiorze.
- PN-80/B-10240 Pokrycia dachowe z papy i powłok asfaltowych. Wymagania i badania przy odbiorze.
- PN-B-94701:1999 Dachy. Uchwyty stalowe ocynkowane do rur spustowych okrągłych.
- PN-EN 1462:2001 Uchwyty do rynien okapowych. Wymagania i badania.
- PN-EN 612:1999 Rynny dachowe i rury spustowe z blachy. Definicje, podział i wymagania.
- PN-B-94702:1999 Dach. Uchwyty stalowe ocynkowane do rynien półokrągłych.
- PN-EN 607:1999 Rynny dachowe i elementy wyposażenia z PCV-U. Definicje, wymagania i badania.

10.2. Inne dokumenty i instrukcje

Warunki techniczne wykonania i odbioru robót budowlanych – część C: zabezpieczenie i izolacje, zeszyt 1: Pokrycia dachowe, wydane przez ITB – Warszawa 2004 r.